

Wyznaczenie obszaru
zdegradowanego
i obszaru rewitalizacji
miasta Kraśnik

DIAGNOZA



Kraśnik, lipiec 2022 r.

Spis treści

1.	Wstęp	3
2.	Zarys metodyczny	6
3.	Źródła danych	10
4.	Mierniki i wskaźniki	11
5.	Analiza koncentracji negatywnych zjawisk społecznych	14
6.	Analiza koncentracji negatywnych zjawisk gospodarczych	22
7.	Analiza koncentracji negatywnych zjawisk środowiskowych	28
8.	Analiza koncentracji negatywnych zjawisk przestrzenno-funkcjonalnych	34
9.	Analiza koncentracji negatywnych zjawisk technicznych	40
10.	Wyznaczenie obszaru zdegradowanego	46
11.	Wyznaczenie obszaru rewitalizacji	50
12.	Obszar rewitalizacji	51
13.	Spis tabel, map	73

1. Wstęp

Niniejszy dokument stanowi podstawę do wyznaczenia na terenie miasta Kraśnik obszaru zdegradowanego oraz obszaru rewitalizacji.

Rewitalizacja to kompleksowy proces wyprowadzania ze stanu kryzysowego obszarów zdegradowanych, poprzez zintegrowane działania na rzecz lokalnej społeczności, przestrzeni i gospodarki.

Pojęcie „rewitalizacja” jest w ostatnich latach często stosowane, niekiedy nawet nadużywane. Wbrew powszechnemu rozumieniu, nie oznacza jedynie remontu. Jest to **ożywienie**, czyli **przywrócenie do życia** zdegradowanych części gminy i uzupełnienie o nowe funkcje. Istotnym elementem tego procesu jest **współpraca z lokalną społecznością** i dążenie do **poprawy jakości życia** mieszkańców. Rewitalizacja to **długotrwały proces**, którego powodzenie zależy od zaangażowania wszystkich interesariuszy – mieszkańców, przedsiębiorców, instytucji, organizacji pozarządowych, samorządu i innych zainteresowanych. Współpraca interesariuszy stwarza realną szansę na odwrócenie niekorzystnych tendencji i ożywienie zdegradowanych obszarów.

Od 2015 roku problematykę przygotowania i prowadzenia rewitalizacji przez gminę regulują szczegółowo przepisy ustawy z dnia 9 października 2015 r. o rewitalizacji¹. Gmina chcąc kontynuować działania rewitalizacyjne po 31 grudnia 2023 roku musi przyjąć gminny program rewitalizacji, o którym mowa w ustawie. W Mieście Kraśnik obowiązuje aktualnie Aktualizacja Lokalnego Programu Rewitalizacji Miasta Kraśnik na lata 2017-2023², który jest lokalnym programem rewitalizacji sporządzonym na gruncie innych regulacji niż ustawa o rewitalizacji, stąd podjęta została decyzja o rozpoczęciu procesu opracowywania gminnego programu rewitalizacji (GPR'u).

Według ustawy o rewitalizacji pierwszym krokiem jest **opracowanie diagnozy** w skali całego miasta, służącej wyznaczeniu obszaru zdegradowanego oraz obszaru rewitalizacji. **Obszar zdegradowany** obejmuje tereny znajdujące się w stanie kryzysowym z powodu koncentracji negatywnych zjawisk **społecznych**, m.in. **bezrobocia, ubóstwa, przestępczości oraz niskiego poziomu edukacji**, a także co najmniej jednego z negatywnych zjawisk: **gospodarczych, środowiskowych, przestrzenno-funkcjonalnych oraz technicznych**. Z kolei **obszar rewitalizacji** obejmuje całość lub część obszaru zdegradowanego, który cechuje się szczególną koncentracją negatywnych zjawisk i na którym, z uwagi na istotne znaczenie dla rozwój lokalnego, gmina zamierza prowadzić rewitalizację. Granice tych obszarów ustali Rada Miasta Kraśnik w drodze uchwały, która stanie się prawem miejscowym.

Zgodnie z ustawą o rewitalizacji wyznaczenie obszaru zdegradowanego musi być poprzedzone analizą sytuacji społecznej, gospodarczej, przestrzenno-funkcjonalnej, technicznej i środowiskowej na terenie gminy (art. 9 ust. 1 ustawy o rewitalizacji). W odróżnieniu od większości

¹ Ustawa z dnia 9 października 2015 r. o rewitalizacji (t.j. Dz.U. z 2021 r. poz. 485)

<https://isap.sejm.gov.pl/isap.nsf/download.xsp/WDU20150001777/U/D20151777Lj.pdf>

diagnoz sporządzanych na potrzeby innych dokumentów o charakterze strategicznym, które odnoszą się do sytuacji w gminie jako całości, diagnozy na potrzeby delimitacji³ obszaru zdegradowanego oraz obszaru rewitalizacji mają pokazywać zróżnicowanie badanych zjawisk na poziomie wewnątrzgminnym. Zjawiska te powinny być przeanalizowane z użyciem obiektywnych i weryfikowalnych mierników i metod badawczych, dostosowanych do lokalnych uwarunkowań (art. 4 ust. 1 ustawy o rewitalizacji).

Aby możliwe było przeprowadzenie takich analiz, konieczne jest podzielenie obszaru gminy na mniejsze jednostki referencyjne, do których można przypisać (geokodować) informacje charakteryzujące poszczególne zjawiska, a następnie porównać poszczególne jednostki/części i zidentyfikować obszary miasta o największym nasileniu niekorzystnych zjawisk.

Realizując te założenia, obszar Kraśnika analizowany był na poziomie poszczególnych 202 ulic miasta. Metodę przeprowadzonego procesu oraz sposobu wyznaczenia obszarów zaprezentowano w rozdziale 2 i 10.

Diagnoza została przygotowana w oparciu o analizę dostępnych danych, dostarczonych przez wydziały i bura Urzędu Miasta Kraśnik, miejskie jednostki organizacyjne, spółki miejskie oraz instytucje i podmioty zewnętrzne. Dane opracowane na poziomie wewnątrzgminnym dotyczą w większości roku 2021 oraz przekrojowo - lat 2019-2021. Kontekstowo podano informacje dla całego miasta. Pozwoliło to na uchwycenie szerokiego spektrum zjawisk społeczno-gospodarczych zachodzących na terenie miasta oraz pozwoliło na przedstawienie tych zjawisk na różnych poziomach, od ogólnego (poziom miasta) do szczegółowego (poziom jednostek urbanistycznych).

Układ dokumentu odwołuje się do katalogu zjawisk kryzysowych wskazanych w ustawie o rewitalizacji.

Do czasu wejścia w życie ustawy o rewitalizacji samo pojęcie rewitalizacji było często nadużywane w celu określania działań o charakterze techniczno-budowlanym, określanych jako: remont, przebudowa i rozbudowa, modernizacja, rewaloryzacja, adaptacja, konserwacja, itp. Tymczasem zgodnie z definicją zawartą w ustawie o rewitalizacji, stanowi ona proces wyprowadzania ze stanu kryzysowego obszarów zdegradowanych, prowadzony w sposób kompleksowy, poprzez zintegrowane działania na rzecz lokalnej społeczności, przestrzeni i gospodarki, skoncentrowane terytorialnie, prowadzone przez interesariuszy rewitalizacji na podstawie gminnego programu rewitalizacji. Obejmuje ona w pierwszym rzędzie problemy społeczne, którym towarzyszy co najmniej jedno z następujących negatywnych zjawisk: gospodarczych, środowiskowych, przestrzenno-funkcjonalnych lub technicznych.

Proces ten realizowany jest poprzez projekty lub przedsięwzięcia rewitalizacyjne rozumiane, jako podejmowanie działań o charakterze całościowym (integrujące interwencję na rzecz lokalnej społeczności, przestrzeni i lokalnej gospodarki), skoncentrowanych terytorialnie i prowadzonych we współpracy z lokalną społecznością. Oznacza to inne, niż potocznie rozumiane podejście prowadzące do pełniejszego, całościowego rozumienia rewitalizacji – nie jedynie jako modernizacji w wymiarze infrastrukturalnym, ale jako zespołu działań prowadzonych kompleksowo,

³ Delimitacja: wyznaczenie granic czegoś; <http://sjp.pwn.pl/slowniki/>

wielowymiarowo, skoordynowanych i skoncentrowanych tematycznie oraz terytorialnie, w celu osiągnięcia założonych przemian w obszarach kryzysowych.

Aktualnie w Mieście Kraśnik obowiązuje Aktualizacja Lokalnego Programu Rewitalizacji Miasta Kraśnik na lata 2017-2023, przyjęta uchwałą nr XVII/166/2020 Rady Miasta Kraśnik z dnia 30 stycznia 2020 r. w sprawie aktualizacji programu rewitalizacji⁴.

Wyznaczony w 2020 roku obszar rewitalizacji wynosi 238,18 ha, co stanowi 9,333% powierzchni Miasta Kraśnik. Ulice, na których znajdują się obszary zdegradowane zamieszkuje łącznie 8 987 osób, co stanowi 26,55% populacji miasta.

Obszar rewitalizacji składa się z czterech podobszarów: 1) części dzielnicy Starego Miasta wraz z obszarem Zalewu Kraśnickiego i ścieżką będącą łącznikiem podobszaru Starego Miasta i obszaru Zalewu Kraśnickiego, 2) części Osiedla Koszary, 3) części osiedla Stacji Kolejowej 4) części dzielnicy Kraśnika Fabrycznego.

Obejmuje następujące ulice lub ich części wraz z należącymi do nich działkami: Adama Mickiewicza, Aleja Niepodległości, Aleja Tysiąclecia, Andrzeja Struga, Armii Krajowej, Balladyny, Bagno, Bolesława Prusa, Bóźniczna, Chopina, Dolna, Elizy Orzeszkowej, Eugeniusza Kwiatkowskiego, Festiwalowa, Gabriela Narutowicza, Garażowa, Generała Władysława Sikorskiego, Grodzka, Grunwaldzka, Jagiellońska, Jana Kochanowskiego, Jana Matejki, Jana Styki, Jasna, Juliusza Osterwy, Juliusza Słowackiego, Józefa Piłsudskiego, Kardynała Stefana Wyszyńskiego, Kazimierza Puławskiego, Klasztorna, Kolejowa, Koszarowa, Krakowska, Krańcowa, Krzywa, Lubelska, Marii Dąbrowskiej, Mikołaja Kopernika, Miła, Mleczarska, Mostowa, Nadstawną, Niecała, Oboźna, Ogrodowa, Okopowa, Olejna, Parkowa, Plac Wolności, Podleska, Podwalna, Polna, Raclawicka, Ratuszowa, Rondo Żołnierzy Wyklętych, Rybna, Rycerska, Rzeczycka, Skośna, Sportowa, Spółdzielcza, Stanisława Małachowskiego, Stanisława Moniuszki, Strażacka, Stroma, Szewska, Szkolna, Szpitalna, Sądowa, Tadeusza Kościuszki, Towarowa, Tęczyńskich, Urzędowska, Wałowa, Wesoła, Wierzbowa, Wojskowa, Wąska, Zaklikowska, Zamkowa, Zgoda, Zygmunta Krasieńskiego, Łożyskowa, Łąkowa, Śliska i Żwirki i Wigury.

LPR nie jest jednak gminnym programem rewitalizacji w rozumieniu ustawy o rewitalizacji. Zgodnie z art. 52 ust. 1 ustawy o rewitalizacji może on obowiązywać nie dłużej, niż do 31 grudnia 2023 roku, stąd kontynuacja procesu rewitalizacji w mieście Kraśnik wymaga wyznaczenia obszaru zdegradowanego i rewitalizacji, a następnie dla uchwalonego obszaru rewitalizacji opracowania gminnego programu rewitalizacji.

⁴ UCHWAŁA NR XVII/166/2020 RADY MIASTA KRAŚNIK z dnia 30 stycznia 2020 r. w sprawie aktualizacji programu rewitalizacji: pn. „Lokalny Program Rewitalizacji Miasta Kraśnik na lata 2017-2023”.
https://www.prawomiejskowe.pl/UrządMiastaKrasnik/document/606524/Uchwa%C5%82a-XVII_166_2020 .

2. Zakres metodyczny

Zastosowana w opracowaniu metoda umożliwi syntetyczne przedstawienie charakterystyki obszarów, na których kumuluje się największa liczba czynników degradujących. Analiza ta koncentruje się na ukazaniu zróżnicowania wewnątrzmijskiego, przez co możliwe jest porównanie poszczególnych obszarów i wskazanie obszarów o największym oddziaływaniu czynników uznanych za kryzysowe.

Zgodnie z art. 4 ustawy o rewitalizacji, w celu opracowania diagnoz służących wyznaczeniu obszaru zdegradowanego oraz obszaru rewitalizacji, wójt, burmistrz albo prezydent miasta prowadzi analizy, w których wykorzystuje obiektywne i weryfikowalne mierniki i metody badawcze dostosowane do lokalnych uwarunkowań. W ustawie o rewitalizacji nie został jednak wskazany jeden uniwersalny algorytm, za pomocą którego należy obliczać skalę kryzysu w poszczególnych obszarach. Ustawodawca wychodząc z założenia, że bardzo różne mogą być przyczyny kryzysu, a degradacja może przejawiać się w różnych wymiarach, pozostawił w tym zakresie samorządom gminnym pewną swobodę. Art. 4 ustawy o rewitalizacji wskazuje, że mierniki i metody badawcze powinny być dostosowane do lokalnych uwarunkowań⁵.

W ślad za dyspozycją ustawową, w opracowaniu przyjęto zakres i metodykę analiz opartych na dostępnych oraz zweryfikowanych pod względem rzetelności i trafności danych, uwzględniający specyfikę Kraśnika, jego złożoną strukturę przestrzenną i funkcjonalną, charakter, skalę i genezę potencjalnych zjawisk kryzysowych.

Pozyskane dane analizowano w obrębie całego miasta, w podziale na ulice wraz z przylegającymi do nich działkami, odnosząc je do wartości średniej obliczonej dla miasta. Opracowane na podstawie danych wskaźniki odniesione zostały do danego obszaru, tak by możliwe było jak najbardziej precyzyjne wskazanie obszarów o największym nasileniu zjawisk.

Diagnoza została oparta w głównej mierze na danych za lata 2019-2021 rok, które analizowano poziomie poszczególnych ulic Miasta Kraśnik zawartych w poniższym streszczeniu diagnozy obejmujące następujące ulice wraz z należącymi do nich działkami:

L.p.	Nazwa ulicy
1.	3 Maja
2.	Adama Asnyka
3.	Adama Mickiewicza
4.	Adolfa Dygasińskiego
5.	aleja Młodości
6.	aleja Niepodległości
7.	aleja Tysiąclecia
8.	Andrzeja Struga
9.	Armii Krajowej
10.	Bagno
11.	Balladyny

⁵ Delimitacja krok po kroku. Metoda wyznaczenia obszaru zdegradowanego i obszaru rewitalizacji na potrzeby Gminnych Programów Rewitalizacji. Instytut Rozwoju Miast; Ministerstwo Inwestycji i Rozwoju. Warszawa 2016.

12.	Batalionów Chłopskich
13.	Belgijska
14.	Bojanowska
15.	Bolesława Prusa
16.	Brzozowa
17.	Budzyńska
18.	Bóźniczna
19.	Cegielniana
20.	Ceramiczna
21.	Chopina
22.	Chłodna
23.	Cicha
24.	Cmentarna
25.	Cypriana Kamila Norwida
26.	Cyprysowa
27.	Dolna
28.	Dębowa
29.	Długa
30.	Elizy Orzeszkowej
31.	Energetyczna
32.	Eugeniusza Kwiatkowskiego
33.	Fabryczna
34.	Festiwalowa
35.	Filaretów
36.	Francuska
37.	Gabriela Narutowicza
38.	Gajowa
39.	Garażowa
40.	Generała Władysława Sikorskiego
41.	Graniczna
42.	Grodzka
43.	Grunwaldzka
44.	Harcerska
45.	Henryka Sienkiewicza
46.	Hermann Gmeina
47.	Hieronima Dekutowskiego „Zapory”
48.	Hugo Kołłątaja
49.	Ignacego Krasickiego
50.	Inwalidów Wojennych
51.	Jacka Kaczmarskiego
52.	Jagiellońska
53.	Jana Kasprowicza
54.	Jana Kochanowskiego
55.	Jana Matejki
56.	Jana Stelmaszczyka
57.	Jana Styki
58.	Janowska
59.	Jasna
60.	Juliana Tuwima
61.	Juliusza Osterwy

62.	Juliusza Słowackiego
63.	Józefa Ignacego Kraszewskiego
64.	Józefa Piłsudskiego
65.	Józefa Widerlika
66.	Kardynała Stefana Wyszyńskiego
67.	Karmelowa
68.	Kasztanowa
69.	Kazimierza Juliusza Dworaka
70.	Kazimierza Jurkiewicza
71.	Kazimierza Pułaskiego
72.	Klasztorna
73.	Klonowa
74.	Kolejowa
75.	Komisji Edukacji Narodowej
76.	Komunalna
77.	Konstantego Ildefonsa Gałczyńskiego
78.	Konwaliowa
79.	Kornela Makuszyńskiego
80.	Koszarowa
81.	Krakowska
82.	Krańcowa
83.	Krzywa
84.	Księdza Jerzego Popiełuszki
85.	Księdza Stanisława Zielińskiego
86.	Kwiatkowicka
87.	Lawendowa
88.	Leopolda Staffa
89.	Leśna
90.	Lipowa
91.	Lubelska
92.	Lubelskiego Lipca 1980
93.	Makowa
94.	Marii Dąbrowskiej
95.	Marii Konopnickiej
96.	Mała
97.	Maurycyego Klemensa Zamoyskiego
98.	Metalowców
99.	Miedziana
100.	Mieszka I
101.	Mikołaja Kopernika
102.	Mikołaja Reja
103.	Miodowa
104.	Miła
105.	Mleczarska
106.	Modrzewiowa
107.	Mostowa
108.	Młyńska
109.	Nadstawna
110.	Niecała
111.	Nowa

112.	Oboźna
113.	Obwodowa
114.	Ogrodowa
115.	Okopowa
116.	Olejna
117.	Orzechowa
118.	Ostrowiecka
119.	Parkowa
120.	Piaskowa
121.	Piastowska
122.	PIOfiar niemieckiego Obozu „Budzyń”
123.	Plac Wolności
124.	Podleska
125.	Podwalna
126.	Pogodna
127.	Polna
128.	Powstańców Śląskich
129.	Przechodnia
130.	Przemysłowa
131.	Północna
132.	Racławicka
133.	Ratuszowa
134.	Rondo Budowniczych COP
135.	Rondo Narodowych Sił Zbrojnych
136.	Rondo NSZZ „Solidarność”
137.	Rondo Pamięci Ofiar Wołynia
138.	Rondo Rotmistrza Witolda Pileckiego
139.	Rondo Żołnierzy Wyklętych
140.	Roztocze
141.	Rumiankowa
142.	Rybna
143.	Rycerska
144.	Rzeczycka
145.	Różana
146.	Skośna
147.	Spacerowa
148.	Spokojna
149.	Sportowa
150.	Spółdzielcza
151.	Stanisława Konarskiego
152.	Stanisława Małachowskiego
153.	Stanisława Moniuszki
154.	Stanisława Staszica
155.	Stanisława Wyspiańskiego
156.	Starej Baśni
157.	Stefana Lelka-Sowy
158.	Stefana Żeromskiego
159.	Strażacka
160.	Stroma
161.	Suchyńska

162.	Szewska
163.	Szkolna
164.	Szpitalna
165.	Sądowa
166.	Słoneczna
167.	Szafirowa
168.	Tadeusza Kościuszki
169.	Tadeusza Zawadzkiego „Zośki”
170.	Towarowa
171.	Tęczyńskich
172.	Urzędowska
173.	Ułańska
174.	Wałowa
175.	Wesoła
176.	Widok
177.	Wierzbowa
178.	Willowa
179.	Wiosenna
180.	Wojska Polskiego
181.	Wojskowa
182.	Wąska
183.	Węgierska
184.	Władysława Reymonta
185.	Zachodnia
186.	Zakątek
187.	Zaklikowska
188.	Zakrzowiecka
189.	Zamkowa
190.	Zgoda
191.	Zielona
192.	Zofii Nałkowskiej
193.	Zygmunta Krasińskiego
194.	Łożyskowa
195.	Łąkowa
196.	Śliska
197.	Świerkowa
198.	Świętej Faustyny
199.	Żwirki i Wigury
200.	Żytnia
201.	aleja gen. Ryszarda Kuklińskiego
202.	por. Romana Grońskiego „Żbika”

3. Źródła danych

Punktem wyjścia do przeprowadzenia analiz służących opracowaniu diagnozy w celu wyznaczenia obszaru zdegradowanego i obszaru rewitalizacji było zebranie danych z wielu źródeł. Pozyskano je m.in. z Urzędu Miasta Kraśnik, Miejskiego Ośrodka Pomocy Społecznej w Kraśniku, instytucji zewnętrznych, jak: Powiatowego Urzędu Pracy w Kraśniku, Komendy Powiatowej Policji w Kraśniku.

4. Mierniki i wskaźniki

Dla opracowania diagnoz służących wyznaczeniu obszaru zdegradowanego oraz obszaru rewitalizacji, przeprowadzane są analizy oparte na obiektywnych i weryfikowalnych miernikach i metodach badawczych. Samo pojęcie miernika nie zostało sprecyzowane, jednak z treści „Wytycznych w zakresie rewitalizacji w programach operacyjnych na lata 2014-2020”⁶ można przyjąć, że chodzi o uogólnione pojęcie „mierników rozwoju” (...) *skalę negatywnych zjawisk odzwierciedlają mierniki rozwoju opisujące powyższe sfery, które wskazują na niski poziom rozwoju lub dokumentują silną dynamikę spadku poziomu rozwoju, w odniesieniu do wartości dla całej gminy (...).*

Ze względu na przyjęty model analizy wskaźnikowej zjawisk kryzysowych umożliwiającej badanie ich relacji przestrzennych (koncentracji), model analityczny posługuje się dwoma pojęciami: miernika i wskaźnika. Według definicji słownikowych⁷, miernik to: „*miara, wskaźnik określający wielkość, jakość lub wartość czegoś*”, natomiast wskaźnik to: „*liczba wyrażająca ujęty procentowo stosunek wielkości rozpatrywanych do przyjętej podstawy, lub wyrażająca wzajemny stosunek dwóch kategorii*”.

4.1. Mierniki

Mierniki stanowią dane ściśle powiązane z danymi źródłowymi – bądź, jako te dane po weryfikacji (np. liczba mieszkańców, liczba bezrobotnych), bądź jako rezultat przetworzenia danych źródłowych do żądanej postaci (np. dostępność szkół podstawowych wg okręgów szkolnych).

Dla potrzeb diagnozy określono **28 mierników** w poszczególnych sferach rewitalizacji, w tym dla:

sfery społecznej – **19**

sfery gospodarczej – **1**

sfery środowiskowej – **3**

sfery przestrzenno-funkcjonalnej – **2**

sfery technicznej – **3**

Mierniki sfery społecznej:

- 1) liczba osób korzystających z pomocy społecznej z powodu ubóstwa,
- 2) liczba osób korzystających z pomocy społecznej z powodu bezdomności,
- 3) liczba osób korzystających z pomocy społecznej z powodu bezrobocia,
- 4) liczba osób korzystających z pomocy społecznej z powodu niepełnosprawności,
- 5) liczba osób korzystających z pomocy społecznej z powodu długotrwałej lub ciężkiej choroby,
- 6) liczba osób korzystających z pomocy społecznej z powodu bezradności w sprawach opiekuńczo-wychowawczych,
- 7) liczba osób korzystających z pomocy społecznej z powodu wielodzietności,
- 8) liczba osób korzystających z pomocy społecznej z powodu przemocy w rodzinie,

⁶ Wytyczne w zakresie rewitalizacji w programach operacyjnych na lata 2014-2020; Ministerstwo Rozwoju; Warszawa 2016 r.
⁷ <http://sjp.pwn.pl/slowniki/>

- 9) liczba osób korzystających z pomocy społecznej z powodu alkoholizmu,
- 10) liczba osób bezrobotnych,
- 11) liczba osób długotrwale bezrobotnych,
- 12) liczba przestępstw,
- 13) liczba wykroczeń,
- 14) liczba interwencji domowych,
- 15) liczba odnotowanych przestępstw kryminalnych,
- 16) liczba założonych "Niebieskich Kart,
- 17) średni wynik z egzaminu ósmoklasisty z języka polskiego, matematyki oraz wybranego języka,
- 18) liczba aktywnych organizacji NGO,
- 19) liczba wniosków o dotacje złożonych do miasta przez NGO.

Mierniki sfery gospodarczej:

- 1) liczba firm z sektora prywatnego w przeliczeniu na 1 mieszkańca przy danej ulicy.

Mierniki sfery środowiskowej:

- 1) ilość wyrobów zawierających azbest (w tonach) w przeliczeniu do 1 mieszkańca,
- 2) duże lub znaczne ilości azbestu ogółem przy danej ulicy,
- 3) występowanie substancji niebezpiecznych przy danej ulicy.

Mierniki sfery przestrzenno-funkcjonalnej:

- 1) niewystarczające wyposażenie w infrastrukturę techniczną,
- 2) deficyt lub niskiej jakości tereny publiczne,

Mierniki sfery technicznej:

- 1) występowanie zdegradowanych budynków i obiektów użyteczności publicznej,
- 2) występowanie zdegradowanych obiektów budowlanych, w tym o przeznaczeniu mieszkaniowym,
- 3) występowanie budynków użyteczności publicznej, gdzie brak rozwiązań termomodernizacyjnych.

4.2. Wskaźniki

Wskaźnik to informacja uzyskana w wyniku funkcji zmiennych, to jest operacji matematycznej z wykorzystaniem mierników. Na każdy wskaźnik składa się zbiór informacji sporządzonych zgodnie z definicją wskaźnika, uzasadnieniem jego stosowania, sposobem obliczania i wartością pożądaną.

Z punktu widzenia ustawy o rewitalizacji, najistotniejszym atrybutem informacji dotyczącej rewitalizacji jest jej wymiar przestrzenny. Ustawa wprowadza zasady delimitacji obszarów (zdegradowanych i rewitalizacji) w oparciu o rozkład przestrzenny określonych parametrów wyrażonych we wskaźnikach/miernikach charakteryzujących zjawiska lub procesy o charakterze kryzysowym. Rozkład przestrzenny danych służy jednak nie tylko wyznaczaniu obszarów, ale także ich monitorowaniu i obserwacji, zarówno z punktu widzenia wspomnianych wyżej zjawisk i procesów, ale również po kątem podejmowanych interwencji, ich skutków i efektywności.

Dobór wskaźników do przeprowadzenia analiz przestrzennych wynikał w pierwszym rzędzie z generalnych wymagań dotyczących zakresu merytorycznego delimitacji wynikających z ustawy o rewitalizacji. Podstawowym kryterium doboru wskaźników była dostępność danych, spełniających wskazane wcześniej wymagania jakościowe.

Poszczególne wskaźniki opisane zostały w kolejnych rozdziałach

5. Analiza koncentracji negatywnych zjawisk społecznych

Zgodnie z art. 9 ust. 1 ustawy o rewitalizacji, w ramach diagnozy służącej wyznaczeniu obszaru zdegradowanego należy dokonać analizy negatywnych zjawisk społecznych, w szczególności bezrobocia, ubóstwa, przestępczości, wysokiej liczby mieszkańców będących osobami ze szczególnymi potrzebami, o których mowa w ustawie o dostępności, niskiego poziomu edukacji lub kapitału społecznego, a także niewystarczającego poziomu uczestnictwa w życiu publicznym i kulturalnym.

5.1. Sfera społeczna

W sferze społecznej przeanalizowano wymiary tj. **ubóstwo, bezrobocie, przestępczość, poziom edukacji, poziom kapitału społecznego oraz poziom uczestnictwa w życiu publicznym i kulturalnym.**

W ramach diagnozy przeanalizowano negatywne zjawisko jakim jest **wykluczenie społeczne z powodu ubóstwa.**

W katalogu diagnozowanych zjawisk kryzysowych ubóstwo stanowi jeden z najpoważniejszych czynników kryzysotwórczych. Ubóstwo stanowi problem społeczny, który może skutkować niesamodzielnością mieszkańców, objawiającą się poprzez konieczność pozyskiwania pomocy społecznej, także w wymiarze wsparcia finansowego. W niektórych częściach miasta zauważyć można większą koncentrację mieszkańców, którzy mogą mieć problem z zapewnieniem sobie swoim rodzinom podstawowych warunków do życia oraz spłaty kredytów i pożyczek.

Analizowano poniższe wskaźniki dotyczące **ubóstwa, tj.:**

- 1) liczba osób korzystających z pomocy społecznej z powodu ubóstwa,**
- 2) liczba osób korzystających z pomocy społecznej z powodu bezdomności,**
- 3) liczba osób korzystających z pomocy społecznej z powodu bezrobocia,**
- 4) liczba osób korzystających z pomocy społecznej z powodu niepełnosprawności,**
- 5) liczba osób korzystających z pomocy społecznej z powodu długotrwałej lub ciężkiej choroby,**
- 6) liczba osób korzystających z pomocy społecznej z powodu bezradności w sprawach opiekuńczo-wychowawczych,**
- 7) liczba osób korzystających z pomocy społecznej z powodu wielodzietności,**
- 8) liczba osób korzystających z pomocy społecznej z powodu przemocy w rodzinie,**
- 9) liczba osób korzystających z pomocy społecznej z powodu alkoholizmu.**

Kolejnym analizowanym zjawiskiem społecznym było **wykluczenie społeczne z powodu bezrobocia.**

Analizowano poniższe wskaźniki dotyczące **bezrobocia:**

- 1) liczbę bezrobotnych,**
- 2) liczbę długotrwale bezrobotnych.**

Poziom bezpieczeństwa to czynnik, który w istotny sposób wpływa na jakość życia mieszkańców. Jego poziom zależy od liczby **przestępstw** w mieście.

Analizowano poniższe wskaźniki dotyczące **przestępczości**:

- 1) **liczbę przestępstw,**
- 2) **liczbę wykroczeń,**
- 3) **liczbę interwencji domowych,**
- 4) **liczbę odnotowanych przestępstw kryminalnych,**
- 5) **liczbę założonych "Niebieskich Kart".**

Przestępczość jest negatywnym zjawiskiem wywołującym sytuację kryzysową w aspekcie społecznym, a tym samym istotną składową degradacji obszaru obniżającą jakość życia jego mieszkańców. Przestępczość w znacznym stopniu wpływa na poczucie bezpieczeństwa. Przestępstwo stwierdzone to przestępstwo będące zbrodnią lub występkiem ściganym z oskarżenia publicznego, w tym także przestępstwem skarbowym, objętym zakończonym postępowaniem przygotowawczym, w wyniku którego potwierdzono zaistnienie czynu zabronionego.

Bardziej bezpośrednio na poczucie bezpieczeństwa obywateli wpływają popełniane **wykroczenia**, czyli czyny zabronione i społecznie szkodliwe niebędące przestępstwami. Należą do nich m.in.: wykroczenia przeciwko porządkowi i spokojowi publicznemu, przeciwko instytucjom państwowym, samorządowym i społecznym, przeciwko bezpieczeństwu osób i mienia, przeciwko osobom, zdrowiu, mieniu oraz obyczajności. Ich cechą charakterystyczną jest zdecydowanie większe natężenie, niż w przypadku przestępstw. We wskaźniku nie uwzględniono wykroczeń komunikacyjnych ze względu na większą korelację przestrzenną z układem komunikacyjnym, niż z gęstością zaludnienia.

Poziom edukacji to kolejny analizowany problem ze sfery społecznej, który brany był pod uwagę jako jedna z przesłanek do wskazania danego terenu jako obszaru zdegradowanego.

Niski poziom edukacji, zgodnie z art. 9 ust. 1 ustawy o rewitalizacji, może być jedną z przesłanek wyznaczenia obszaru zdegradowanego oraz obszaru rewitalizacji. Z uwagi na dostępność danych, do analizy wykorzystano wskaźnik średniego wyniku egzaminu na koniec szkoły podstawowej.

Porównując **średni wynik z egzaminu ósmoklasisty z języka polskiego, matematyki oraz wybranego języka** obcego można dostrzec różnice w osiągnięciach uczniów zamieszkujących różne części miasta.

Należy jednocześnie podkreślić, iż na podstawie tego wskaźnika nie można wprost wnioskować o poziomie nauczania w rozumieniu jakości pracy poszczególnych szkół. Świadczą one raczej o liczbie dzieci przejawiających trudności w edukacji, a problemy te często związane są także z czynnikami pozaszkolnymi, np. sytuacją domową.

Wskaźnik ten przyjęto, jako miarę poziomu edukacji ze względu na jego powszechny i obligatoryjny charakter, co czyni go reprezentatywnym dla populacji.

Egzamin ósmoklasisty obejmuje wiadomości i umiejętności określone w podstawie programowej kształcenia ogólnego w odniesieniu do wybranych przedmiotów nauczanych w klasach I–VIII. Egzamin ósmoklasisty jest egzaminem obowiązkowym, co oznacza, że każdy uczeń musi do niego przystąpić, aby ukończyć szkołę. Nie jest określony minimalny wynik, jaki uczeń powinien uzyskać,

dlatego egzaminu ósmoklasisty nie można nie zdać. Egzamin ósmoklasisty jest przeprowadzany w formie pisemnej. Ósmoklasista przystępuje do egzaminu z trzech przedmiotów obowiązkowych, tj.: języka polskiego, matematyki oraz wybranego języka obcego nowożytnego (angielski, francuski, hiszpański, niemiecki, rosyjski, ukraiński lub włoski). Wysokie wyniki egzaminu ósmoklasisty zwiększają szansę na dostanie się do renomowanych szkół średnich przygotowujących do pracy zawodowej lub dalszej edukacji. Niższe wyniki w niektórych dzielnicach miasta mogą oznaczać niezaspokojoną potrzebę zajęć uzupełniających dla dzieci zamieszkujących te obszary lub niedostateczną jakość kształcenia w poszczególnych szkołach.

Do analizy wybrano tylko szkoły publiczne samorządowe z odnotowanym wynikiem z egzaminu. Wskaźnik obejmuje średni wynik egzaminu ósmoklasisty z języka polskiego, matematyki oraz wybranego języka obcego nowożytnego w roku 2020.

Witalność miasta uzależniona jest od poziomu zaangażowania mieszkańców w sprawy lokalnej społeczności. **Aktywność obywatelska** mieszkańców miasta Kraśnik jest na coraz wyższym poziomie, co uwidocznione jest przez coraz większe zainteresowanie zrzeszaniem się w organizacje pozarządowe i uczestnictwem w wyborach powszechnych. Występuje zróżnicowanie pomiędzy różnymi terenami miasta.

Analizowano poniższe wskaźniki dotyczące **poziomu kapitału społecznego oraz poziom uczestnictwa w życiu publicznym i kulturalnym:**

- 1) liczbę aktywnych organizacji NGO,**
- 2) liczbę wniosków o dotacje złożonych do miasta przez NGO.**

Sfera społeczna – obszary kryzysowe

Na podstawie przeanalizowanych danych (19 wskaźników) wyznaczono obszar zdegradowany w sferze społecznej, który objął **5 obszarów**, będących jednocześnie obszarami kryzysu społecznego:

- 1) podobszar zdegradowany „**Dzielnica Stare Miasto wraz z Zalewem Kraśnickim**”,
- 2) podobszar zdegradowany „**Zarzeczce**”,
- 3) podobszar zdegradowany „**Osiedle Koszary**”,
- 4) podobszar zdegradowany „**Stacja Kolejowa wraz z obszarem przemysłowym**”,
- 5) podobszar zdegradowany „**Dzielnica Kraśnik Fabryczny**”.

Tabela 1. Podsumowanie danych z diagnozy sfery społecznej – związanych koncentracją negatywnych zjawisk społecznych (ubóstwa, bezrobocia, przestępczości, poziomu edukacji i poziomu uczestnictwa w życiu publicznym) ze wszystkich obszarów (ulic) miasta Kraśnik.

L.p.	Nazwa ulicy	Liczba ludności ogółem	UBÓSTWO									BEZROBOCIE		PRZESTĘPCZOŚĆ					POZIOM EDUKACJI	POZIOM UCZESTNICTWA W ŻYCIU PUBLICZNYM		SUMA NIEKORZYSTNYCH ZJEWISK W SFERZE SPOŁECZNEJ	Średnia wartość na 1 mieszkańca (0,29)	
			Liczba osób korzystających z pomocy społecznej (średnia wartość w latach 2019-2021), w tym z tytułu:									Liczba bezrobotnych w latach 2019-2021		Poziom przestępczości średnia wartość w latach 2019-2021), w tym z tytułu:						średni wynik z egzaminu ósmoklasisty	liczba aktywnych organizacji NGO			liczba wniosków o dotacje złożonych do miasta przez NGO
			ubóstwa	bezdomności	bezrobocia	niepełnosprawności	długotrwałej lub ciężkiej choroby	bezradności w sprawach opiekuńczo wychowawczych	wielodzietności	przemocy w rodzinie	alkoholizmu	liczba osób bezrobotnych	liczba osób długotrwale bezrobotnych	liczba przestępstw	liczba wykroczeń zgodnie z RSoW (bez mandatów)	interwencje domowe	przestępstwa kryminalne	liczba założonych "Niebieskich Kart"						
1.	3 Maja	72	1	0	0	1	1	0	0	0	0	4	1	0	0	3	1	0	1	1	1	15	0,21	
2.	Adama Asnyka	133	0	0	0	0	0	0	0	0	0	8	2	0	0	0	0	0	1	1	1	13	0,10	
3.	Adama Mickiewicza	416	6	0	2	3	6	0	0	4	2	24	5	11	68	6	11	1	1	0	0	150	0,36	
4.	Adolfa Dygasińskiego	53	0	0	0	0	0	0	0	0	0	3	0	0	0	0	0	0	1	1	1	5	0,09	
5.	Aleja Młodości	423	0	0	1	1	3	0	0	0	0	10	2	5	1	1	5	0	0	0	0	29	0,07	
6.	Aleja Niepodległości	2 786	120	6	50	55	88	15	10	3	10	91	18	106	137	101	106	11	1	0	1	929	0,33	
7.	Aleja Tysiąclecia	337	2	0	1	1	1	0	0	0	0	19	5	11	65	1	11	0	1	1	1	120	0,36	
8.	Andrzeja Struga	21	0	0	0	0	0	0	0	0	0	1	0	1	0	0	1	0	0	1	1	5	0,24	
9.	Armii Krajowej	67	30	0	15	4	15	17	19	2	5	9	2	6	2	9	1	3	1	1	1	142	2,12	
10.	Bagno	9	0	0	0	0	0	1	0	0	1	0	0	0	1	0	0	0	1	1	1	6	0,67	
11.	Balladyny	189	18	0	12	3	2	0	2	1	1	11	5	2	3	1	2	1	1	1	1	67	0,35	
12.	Batalionów Chłopskich	40	0	0	0	1	1	0	0	0	0	1	0	0	0	0	0	0	1	1	1	5	0,13	
13.	Bojanowska	121	2	0	1	1	1	0	0	0	0	6	0	4	0	1	4	0	0	1	1	22	0,18	
14.	Bolesława Prusa	74	17	0	9	3	2	0	0	0	6	2	0	4	3	0	1	0	0	1	1	49	0,66	
15.	Brzozowa	8	1	0	0	0	0	0	0	0	0	0	0	0	0	0	0	0	1	1	1	4	0,50	
16.	Budzińska	172	18	0	1	3	2	2	8	1	1	11	1	1	1	1	0	1	1	1	1	55	0,32	
17.	Bóżniczna	11	0	0	0	1	2	0	0	0	0	1	0	0	0	0	0	0	1	1	1	7	0,64	
18.	Cegielniana	93	4	0	3	1	1	1	4	0	1	4	3	3	2	1	0	0	0	1	1	30	0,32	
19.	Ceramiczna	46	2	0	0	0	0	0	5	0	0	2	0	1	0	0	0	0	1	1	1	13	0,28	
20.	Chopina	524	22	1	6	20	7	2	0	1	3	25	3	28	38	6	6	2	0	0	0	170	0,32	
21.	Chłodna	74	2	0	0	2	2	0	0	0	2	4	0	1	2	1	1	0	1	1	1	20	0,27	
22.	Cicha	89	0	0	0	1	0	0	0	0	1	5	0	1	0	0	1	0	0	1	1	11	0,12	
23.	Cmentarna	0	0	0	0	0	0	0	0	0	0	0	0	0	0	0	0	0	0	0	0	0	0,00	
24.	Cypriana Kamila Norwida	27	0	0	0	0	0	0	0	0	0	1	0	0	0	0	0	0	1	1	1	4	0,15	
25.	Cyprysowa	12	0	0	0	0	0	0	0	0	0	0	0	0	0	0	0	0	1	1	1	3	0,25	
26.	Dolna	6	0	0	0	0	0	0	0	0	0	0	0	0	0	0	0	0	0	0	0	0	0,00	
27.	Dębowa	8	0	0	0	0	0	0	0	0	0	0	0	0	0	0	0	0	0	1	1	2	0,25	
28.	Długa	21	0	0	0	0	0	0	0	0	0	1	0	1	0	0	0	0	1	1	1	5	0,24	
29.	Elizy Orzeszkowej	0	0	0	0	0	0	0	0	0	0	0	0	1	0	0	0	0	0	0	0	1	0,00	
30.	Energetyczna	0	0	0	0	0	0	0	0	0	0	0	0	0	0	0	0	0	0	0	0	0	0,00	
31.	Eugeniusza Kwiatkowskiego	214	15	0	4	5	5	0	0	0	1	13	2	12	4	0	11	4	0	1	1	78	0,36	
32.	Fabryczna	0	0	0	0	0	0	0	0	0	0	0	0	0	0	0	0	0	0	0	0	0	0,00	
33.	Festiwalowa	9	1	1	0	0	0	0	0	0	0	0	0	0	0	0	0	0	1	1	1	4	0,44	
34.	Filaretów	77	0	0	0	1	1	0	0	0	0	5	0	1	0	1	1	0	1	1	1	13	0,17	
35.	Francuska	31	0	0	0	0	0	0	0	0	0	1	0	1	2	0	1	0	1	1	1	8	0,26	

36.	Gabriela Narutowicza	125	3	0	1	3	3	0	0	0	1	5	1	9	14	9	4	0	1	1	1	56	0,45
37.	Gajowa	8	0	0	0	0	0	0	0	0	0	0	0	0	0	0	0	0	1	1	1	3	0,38
38.	Garażowa	6	0	0	0	0	0	0	0	0	0	0	0	0	2	0	0	0	1	1	1	5	0,83
39.	Generała Władysława Sikorskiego	952	38	1	35	29	50	0	0	4	7	62	6	22	115	32	22	0	1	0	0	424	0,45
40.	Graniczna	517	3	0	2	3	3	1	3	0	0	36	3	8	10	3	8	3	0	1	1	88	0,17
41.	Grodzka	41	6	1	1	0	0	0	0	1	0	1	0	1	0	0	0	0	1	1	1	14	0,34
42.	Grunwaldzka	498	8	2	15	7	11	8	6	10	12	29	4	9	14	21	9	0	0	0	0	165	0,33
43.	Harcerska	43	0	0	0	1	1	0	0	0	0	0	0	1	0	0	0	0	0	1	1	5	0,12
44.	Henryka Sienkiewicza	320	0	0	0	1	4	0	5	0	0	14	2	2	1	1	2	0	0	1	1	34	0,11
45.	Hermannna Gmeinera	331	0	1	1	0	0	0	0	0	0	12	2	5	5	5	5	0	0	1	1	38	0,11
46.	Hieronima Dekutowskiego „Zapory”	401	30	1	23	30	0	1	0	1	6	27	3	8	7	2	8	0	0	0	0	147	0,37
47.	Hugo Kołłątaja	31	0	0	0	0	0	0	0	0	0	2	0	0	0	0	0	0	0	1	1	4	0,13
48.	Ignacego Krasickiego	133	9	1	2	2	6	0	2	0	0	5	0	2	3	5	0	0	0	0	0	37	0,28
49.	Inwalidów Wojennych	0	0	0	0	0	0	0	0	0	0	0	0	0	0	0	0	0	0	0	0	0	0,00
50.	Jacka Kaczmarskiego	31	0	0	0	0	0	0	0	0	0	2	0	0	0	0	0	1	0	1	1	5	0,16
51.	Jagiellońska	608	41	1	7	11	8	6	5	0	12	43	5	11	16	15	4	1	1	1	1	189	0,31
52.	Jana Kasprowicza	149	11	1	2	3	2	2	4	0	3	4	2	1	7	5	1	0	1	1	1	51	0,34
53.	Jana Kochanowskiego	530	31	0	14	8	12	3	2	0	0	39	3	8	9	16	11	3	1	1	1	162	0,31
54.	Jana Matejki	315	10	2	12	10	14	3	0	4	2	8	1	5	4	13	5	2	1	1	1	98	0,31
55.	Jana Stelmaszczyka	5	0	0	0	0	0	0	0	0	0	0	0	0	0	0	0	0	0	1	0	1	0,20
56.	Jana Styki	2	0	0	0	0	0	0	0	0	0	0	0	0	0	0	0	0	0	0	1	1	0,50
57.	Janowska	485	29	0	12	8	10	1	0	0	2	22	4	11	11	3	3	2	0	1	1	120	0,25
58.	Jasna	61	5	1	2	2	2	0	0	0	0	5	0	1	0	0	1	0	0	1	1	21	0,34
59.	Juliana Tuwima	0	0	0	0	0	0	0	0	0	0	0	0	0	0	0	0	0	0	0	0	0	0,00
60.	Juliusza Osterwy	271	21	0	11	20	4	0	0	0	1	9	2	9	15	3	4	0	0	0	0	99	0,37
61.	Juliusza Słowackiego	581	15	0	3	10	13	0	3	0	0	31	4	24	54	4	24	0	1	1	1	188	0,32
62.	Józefa Ignacego Kraszewskiego	109	0	0	0	0	0	0	0	0	0	3	0	0	0	1	0	0	1	1	1	7	0,06
63.	Józefa Piłsudskiego	86	6	3	2	1	1	0	0	0	0	8	1	1	0	0	0	0	0	1	0	24	0,28
64.	Józefa Widerlika	136	0	0	0	0	0	0	0	0	0	6	0	2	0	0	2	0	1	1	1	13	0,10
65.	Kardynała Stefana Wyszyńskiego	879	49	0	19	21	11	5	2	2	8	36	4	26	43	18	26	2	0	0	0	272	0,31
66.	Karmelowa	17	0	0	0	0	0	0	0	0	0	0	0	0	0	0	0	0	1	1	1	3	0,18
67.	Kasztanowa	25	0	0	0	0	0	0	0	0	0	1	0	1	0	0	1	0	1	1	1	6	0,24
68.	Kazimierza Juliusza Dworaka	86	1	0	0	1	1	0	0	0	1	2	1	4	2	8	3	1	0	1	1	27	0,31
69.	Kazimierza Pułaskiego	5	1	0	0	0	0	0	0	0	0	0	0	1	0	0	0	0	1	1	1	5	1,00
70.	Klasztorna	2	1	0	0	0	0	0	0	0	0	0	0	0	0	0	0	0	1	1	1	4	2,00
71.	Klonowa	433	33	0	9	10	16	3	5	7	2	12	2	9	6	9	20	5	0	0	0	148	0,34
72.	Kolejowa	235	22	1	8	8	8	6	21	3	1	14	2	25	30	4	10	2	1	1	1	168	0,71
73.	Komisji Edukacji Narodowej	52	0	0	0	0	0	0	0	0	0	5	0	0	0	1	0	0	1	1	1	9	0,17
74.	Komunalna	0	0	0	0	0	0	0	0	0	0	0	0	0	0	0	0	0	0	0	0	0	0,00
75.	Konstantego Ildefonsa Gałczyńskiego	145	0	0	0	2	1	0	0	0	0	6	0	3	0	1	3	0	1	1	1	19	0,13
76.	Kornela Makuszyńskiego	70	0	0	0	0	1	0	0	0	0	2	0	1	1	1	1	0	1	1	1	10	0,14
77.	Koszarowa	1 375	61	0	17	27	27	13	18	3	2	36	3	17	37	21	8	1	1	0	0	292	0,21
78.	Krakowska	19	2	0	1	1	1	0	0	0	0	2	0	1	2	0	1	0	0	1	1	13	0,68
79.	Krańcowa	13	2	1	0	0	0	0	0	0	0	1	0	0	0	0	0	0	0	1	1	6	0,46

80.	Krzywa	49	6	0	2	1	1	0	0	0	0	3	0	1	0	1	0	0	0	1	1	17	0,35
81.	Księża Jerzego Popiełuszki	1 003	54	0	6	6	9	3	0	2	2	14	2	17	11	12	17	2	1	0	0	158	0,16
82.	Księża Stanisława Zielińskiego	722	19	0	4	4	4	3	7	2	3	28	3	9	20	3	9	2	0	0	0	120	0,17
83.	Kwiatkowska	115	0	0	0	0	0	5	5	0	0	9	0	1	0	3	1	0	1	1	1	27	0,23
84.	Lawendowa	8	0	0	0	0	0	0	0	0	0	0	0	0	0	0	0	0	0	1	1	2	0,25
85.	Leopolda Staffa	30	0	0	0	0	0	0	0	0	0	2	0	0	0	0	0	0	1	1	1	5	0,17
86.	Leśna	82	0	0	0	0	0	0	0	0	0	5	0	3	0	0	3	1	1	1	1	15	0,18
87.	Lipowa	55	5	0	2	1	1	0	0	0	0	4	1	1	0	0	0	0	1	1	1	18	0,33
88.	Lubelska	1 017	68	4	9	14	19	2	2	1	2	52	4	44	53	18	22	7	1	0	0	322	0,32
89.	Makowa	0	0	0	0	0	0	0	0	0	0	0	0	0	0	0	0	0	0	0	0	0	0,00
90.	Marii Dąbrowskiej	58	5	0	1	2	2	0	0	0	0	3	1	1	0	0	0	0	1	1	1	18	0,31
91.	Marii Konopnickiej	75	0	0	0	0	0	0	0	0	0	3	0	0	0	1	0	0	1	1	1	7	0,09
92.	Mała	26	0	0	1	0	0	1	0	0	0	0	0	0	0	0	0	0	1	1	1	5	0,19
93.	Metalowców	903	44	0	40	19	36	1	1	9	8	29	3	26	17	15	15	4	1	1	1	270	0,30
94.	Miedziana	13	0	0	0	0	0	0	0	0	0	0	0	0	0	0	0	0	1	1	1	3	0,23
95.	Mieszka I	185	8	0	2	2	2	0	4	0	0	4	0	2	13	7	0	0	0	1	1	46	0,25
96.	Mikołaja Kopernika	193	11	7	5	4	8	3	0	0	1	9	2	3	1	1	1	0	1	1	1	59	0,31
97.	Mikołaja Reja	64	0	0	0	0	0	0	0	0	0	3	0	0	0	1	1	0	1	1	1	8	0,13
98.	Miodowa	42	0	0	0	0	0	0	0	0	0	3	0	0	0	0	0	0	1	1	1	6	0,14
99.	Miła	0	0	0	0	0	0	0	0	0	0	0	0	1	0	0	0	0	0	0	0	1	0,00
100.	Mleczarska	52	5	1	0	0	0	0	0	0	0	3	2	1	0	0	1	1	1	0	1	16	0,31
101.	Modrzewiowa	20	0	0	0	0	0	0	0	0	0	2	0	0	0	0	0	0	1	1	1	5	0,25
102.	Mostowa	6	1	1	1	1	1	0	0	0	0	0	0	1	2	0	1	0	0	1	1	11	1,83
103.	Młyńska	70	7	0	1	1	1	1	0	0	0	4	1	2	0	0	2	0	1	1	1	23	0,33
104.	Nadstawna	63	2	0	1	1	0	0	0	0	0	3	1	8	2	0	1	0	0	1	1	21	0,33
105.	Niecała	13	1	0	0	0	0	0	0	0	0	1	0	0	0	0	0	0	1	1	1	5	0,38
106.	Nowa	23	0	0	0	0	0	0	0	0	0	1	0	1	2	1	1	0	1	1	1	9	0,39
107.	Oboźna	190	14	0	3	3	3	0	12	0	0	14	3	13	10	1	6	1	0	1	1	85	0,45
108.	Obwodowa	0	0	0	0	0	0	0	0	0	0	0	0	0	0	1	0	0	0	0	0	1	0,00
109.	Ogrodowa	32	3	0	2	0	0	0	0	0	0	1	0	2	4	0	1	0	0	1	1	15	0,47
110.	Okopowa	3	0	0	0	0	0	0	0	0	0	0	0	0	1	0	0	0	1	1	1	4	1,33
111.	Olejna	19	2	1	0	0	0	1	0	0	0	2	0	0	2	0	0	0	1	1	1	11	0,58
112.	Orzechowa	16	0	0	0	0	0	0	0	0	0	2	0	0	0	0	0	0	1	1	1	5	0,31
113.	Ostrowiecka	15	0	0	0	0	0	0	0	0	0	1	0	0	0	0	0	0	1	1	1	4	0,27
114.	Parkowa	5	1	0	0	0	0	0	0	0	0	0	0	1	0	0	0	0	0	0	0	2	0,40
115.	Piaskowa	1 067	44	1	11	10	13	0	0	0	1	37	3	16	10	5	6	2	1	0	0	160	0,15
116.	Piastowska	140	0	0	0	0	2	0	0	0	0	5	0	1	0	0	1	0	1	1	1	12	0,09
117.	Plac Wolności	33	0	0	0	1	1	0	0	0	0	4	1	9	18	0	8	0	0	1	1	44	1,33
118.	Podleska	148	11	0	5	4	3	0	0	1	1	9	2	2	2	2	1	0	1	1	1	46	0,31
119.	Podwalna	59	5	0	2	2	2	0	0	0	0	9	2	1	0	0	0	0	1	1	1	26	0,44
120.	Pogodna	498	6	1	2	9	5	2	5	0	0	23	3	4	4	3	4	2	1	0	0	74	0,15
121.	Połna	34	0	0	0	0	0	0	0	0	0	6	1	0	0	1	0	0	1	1	1	11	0,32
122.	Powstańców Śląskich	42	1	0	0	1	1	0	0	0	1	1	0	1	1	0	0	0	1	1	1	10	0,24
123.	Przechodnia	6	0	0	0	0	0	0	0	0	0	0	0	0	0	0	0	0	0	0	0	0	0,00

124.	Przemysłowa	122	0	0	0	0	0	0	0	0	0	4	0	6	7	0	3	0	0	1	1	22	0,18	
125.	Północna	18	0	0	0	0	0	0	0	0	0	0	0	0	0	0	2	0	0	1	1	4	0,22	
126.	Racławicka	50	3	1	1	5	6	0	0	0	1	2	1	4	7	1	4	0	0	1	1	38	0,76	
127.	Ratuszowa	0	0	0	0	0	0	0	0	0	0	0	0	0	0	0	0	0	0	0	0	0	0,00	
128.	Rondo Narodowych Sił Zbrojnych	0	0	0	0	0	0	0	0	0	0	0	0	0	0	0	0	0	0	0	0	0	0,00	
129.	Rondo Pamięci Ofiar Wołynia	0	0	0	0	0	0	0	0	0	0	0	0	0	0	0	0	0	0	0	0	0	0,00	
130.	Rondo Rotmistrza Witolda Pileckiego	0	0	0	0	0	0	0	0	0	0	0	0	0	0	0	0	0	0	0	0	0	0,00	
131.	Rondo Żołnierzy Wyklętych	0	0	0	0	0	0	0	0	0	0	0	0	0	0	0	0	0	0	0	0	0	0,00	
132.	Roztocze	9	0	0	0	0	0	0	0	0	0	0	0	0	0	0	0	0	0	1	1	2	0,22	
133.	Rumiankowa	468	19	0	3	6	6	0	4	0	1	25	3	7	3	3	2	1	1	0	0	84	0,18	
134.	Rybna	2	0	0	0	0	0	0	0	0	0	0	0	1	0	0	0	0	0	1	1	3	1,50	
135.	Rycerska	29	2	0	1	1	0	0	0	0	0	1	0	0	1	1	0	0	1	1	1	10	0,34	
136.	Rzeczycka	52	5	0	0	2	1	0	0	0	0	4	1	0	2	0	0	0	1	1	1	18	0,35	
137.	Różana	20	0	0	0	0	0	0	0	0	0	1	0	1	0	1	0	0	0	1	1	5	0,25	
138.	Skośna	5	0	0	0	0	0	0	0	0	0	1	0	1	0	0	1	0	0	1	1	5	1,00	
139.	Spacerowa	11	0	0	0	0	0	0	0	0	0	0	0	0	0	0	0	0	0	1	1	2	0,18	
140.	Spokojna	15	0	0	0	0	0	0	0	0	0	0	0	0	1	0	0	0	0	0	1	1	3	0,20
141.	Sportowa	54	10	0	12	4	7	0	0	0	1	2	0	2	0	3	2	2	1	1	1	48	0,89	
142.	Spółdzielcza	640	38	4	25	8	11	7	0	0	0	46	4	8	28	8	9	3	1	0	0	200	0,31	
143.	Stanisława Konarskiego	31	0	0	0	0	0	0	0	0	0	2	0	0	0	0	0	0	0	1	1	4	0,13	
144.	Stanisława Małachowskiego	95	6	0	5	2	4	3	1	0	0	4	1	0	0	1	0	0	1	1	1	30	0,32	
145.	Stanisława Moniuszki	57	1	0	0	1	1	0	0	0	1	1	0	1	2	0	3	0	0	1	1	13	0,23	
146.	Stanisława Staszica	23	0	0	0	0	0	0	0	0	0	0	0	0	0	0	0	0	0	1	1	2	0,09	
147.	Stanisława Wyspiańskiego	7	0	0	0	0	0	0	0	0	0	0	0	0	0	0	0	0	0	0	1	1	0,14	
148.	Starej Baśni	16	0	0	0	0	0	0	0	0	0	1	0	0	1	0	0	0	0	0	1	3	0,19	
149.	Stefana Żeromskiego	87	0	0	0	0	1	0	5	0	0	3	0	1	2	0	1	0	1	1	1	16	0,18	
150.	Strażacka	76	6	0	0	0	1	0	1	0	1	4	1	4	4	0	1	0	0	1	1	25	0,33	
151.	Stroma	20	2	0	0	0	0	0	0	0	0	2	0	0	0	0	0	0	1	1	1	7	0,35	
152.	Suchyńska	124	0	0	0	0	0	0	0	0	0	1	0	3	1	1	2	0	1	1	1	11	0,09	
153.	Szewska	64	4	1	3	0	0	0	0	0	0	2	0	1	4	2	0	0	0	1	1	19	0,30	
154.	Szkolna	12	1	0	0	0	0	0	0	0	0	1	0	0	1	0	0	0	0	1	1	5	0,42	
155.	Szpitalna	358	2	1	5	0	0	2	0	2	2	22	4	5	21	2	5	4	0	1	1	79	0,22	
156.	Sądowa	288	9	1	1	4	4	0	0	0	2	31	4	3	20	4	3	4	0	1	1	92	0,32	
157.	Słoneczna	96	4	0	3	1	1	0	0	0	0	4	0	0	0	2	0	0	0	1	1	17	0,18	
158.	Tadeusza Kościuszki	155	15	0	6	1	1	0	7	0	0	4	1	7	11	4	3	1	0	1	1	63	0,41	
159.	Tadeusza Zawadzkiego „Zośki”	562	24	1	5	12	12	0	0	0	0	17	2	7	4	4	7	0	0	1	1	97	0,17	
160.	Towarowa	80	4	2	3	0	2	0	0	0	0	3	0	2	0	3	1	1	1	1	1	24	0,30	
161.	Tęczyńskich	0	0	0	0	0	0	0	0	0	0	0	0	0	0	0	0	0	0	0	0	0	0,00	
162.	Urzędowska	1 735	89	0	58	62	55	12	15	15	9	58	9	45	52	19	21	5	1	1	1	527	0,30	
163.	Ułańska	11	0	0	0	0	0	0	0	0	0	1	0	1	0	0	0	0	0	1	1	4	0,36	
164.	Wałowa	22	7	0	1	1	1	0	5	0	0	1	0	1	0	0	1	0	0	1	1	20	0,91	
165.	Wesoła	32	3	0	3	1	1	0	0	0	0	2	1	1	1	0	1	0	1	1	1	17	0,53	
166.	Widok	45	0	0	0	0	0	0	0	0	0	2	0	1	0	1	1	0	1	1	1	8	0,18	
167.	Wierzbowa	25	2	1	1	0	0	0	0	0	0	2	0	0	0	0	0	0	1	1	1	9	0,36	

168.	Willowa	52	0	0	0	0	0	0	0	0	0	0	3	0	1	0	0	1	0	1	1	1	8	0,15
169.	Wiosenna	35	0	0	0	0	0	0	0	0	0	0	3	0	0	0	0	0	0	1	1	1	6	0,17
170.	Wojska Polskiego	44	0	0	0	0	0	0	0	0	0	0	3	0	0	0	0	0	0	0	1	1	5	0,11
171.	Wojskowa	103	9	0	8	1	1	0	0	0	0	0	6	1	3	0	1	3	0	0	1	1	35	0,34
172.	Wąska	12	1	0	0	0	0	0	0	0	0	0	0	0	0	0	1	0	0	0	1	1	4	0,33
173.	Węgierska	53	2	0	0	0	0	0	0	0	0	0	2	0	0	0	0	0	0	1	1	1	7	0,13
174.	Władysława Reymonta	93	0	0	0	0	0	0	0	0	0	0	5	0	1	0	0	1	0	1	1	1	10	0,11
175.	Zachodnia	29	0	0	0	0	0	0	0	0	0	0	2	0	0	0	0	0	0	1	1	1	5	0,17
176.	Zaklikowska	119	9	0	0	6	1	4	0	0	0	0	10	2	3	3	0	2	0	0	1	1	42	0,35
177.	Zakrzowiecka	87	3	1	4	0	0	0	4	0	1	3	0	0	1	0	0	0	0	1	1	1	19	0,22
178.	Zamkowa	0	0	0	0	0	0	0	0	0	0	0	0	0	0	0	0	0	0	0	0	0	0	0,00
179.	Zgoda	38	2	0	0	1	1	0	0	0	0	0	5	1	4	1	0	1	2	1	1	1	21	0,55
180.	Zielona	64	0	0	0	1	1	0	0	0	0	0	6	0	0	0	0	0	0	0	1	1	10	0,16
181.	Zofii Nałkowskiej	63	0	0	0	0	0	0	0	0	0	0	7	0	0	0	0	0	0	1	1	1	10	0,16
182.	Zygmunta Krasińskiego	1 904	98	1	73	69	69	18	23	17	12	68	9	46	27	23	23	4	0	0	0	0	580	0,30
183.	Łożyskowa	0	0	0	0	0	0	0	0	0	0	0	0	0	0	0	0	0	0	0	0	0	0	0,00
184.	Łąkowa	8	0	0	0	1	1	0	0	0	0	0	0	0	0	0	0	0	0	0	1	1	4	0,50
185.	Śliska	48	0	0	0	0	3	0	1	0	0	4	0	3	1	0	3	0	1	1	1	1	18	0,38
186.	Świerkowa	222	4	0	5	3	7	0	0	0	0	0	11	2	4	1	1	0	0	1	1	1	41	0,18
187.	Świętej Faustyny	1	0	0	0	0	0	0	0	0	0	0	0	0	0	0	0	0	0	0	0	0	0	0,00
188.	Żwirki i Wigury	186	16	2	9	14	18	0	2	3	6	13	2	9	10	7	8	3	0	0	0	0	122	0,66
189.	Żytnia	39	3	0	1	0	0	0	2	0	0	1	0	0	0	0	0	0	0	0	0	0	7	0,18
190.	aleja gen. Ryszarda Kuklińskiego	0	0	0	0	0	0	0	0	0	0	0	0	0	0	0	0	0	0	0	0	0	0	0,00
191.	por. Romana Grońskiego „Żbika”	0	0	0	0	0	0	0	0	0	0	0	0	0	0	0	0	0	0	0	0	0	0	0,00
192.	Lubelskiego Lipca 1980	0	0	0	0	0	0	0	0	0	0	0	0	0	0	0	0	0	0	0	0	0	0	0,00
193.	Belgijska	0	0	0	0	0	0	0	0	0	0	0	0	0	0	0	0	0	0	0	0	0	0	0,00
194.	Maurycyego Klemensa Zamoyskiego	0	0	0	0	0	0	0	0	0	0	0	0	0	0	0	0	0	0	0	0	0	0	0,00
195.	Plac Ofiar Niemieckiego Obozu „Budzyń”	0	0	0	0	0	0	0	0	0	0	0	0	0	0	0	0	0	0	0	0	0	0	0,00
196.	Rondo Budowniczych COP	0	0	0	0	0	0	0	0	0	0	0	0	0	0	0	0	0	0	0	0	0	0	0,00
197.	Rondo NSZZ „Solidarność”	0	0	0	0	0	0	0	0	0	0	0	0	0	0	0	0	0	0	0	0	0	0	0,00
198.	Szafirowa	0	0	0	0	0	0	0	0	0	0	0	0	0	0	0	0	0	0	0	0	0	0	0,00
199.	Zakątek	2	0	0	0	0	0	0	0	0	0	0	0	0	0	0	0	0	0	0	0	0	0	0,00
200.	Kazimierza Jurkiewicza	0	0	0	0	0	0	0	0	0	0	0	0	0	0	0	0	0	0	0	0	0	0	0,00
201.	Konwaliowa	0	0	0	0	0	0	0	0	0	0	0	0	0	0	0	0	0	0	0	0	0	0	0,00
202.	Stefana Lelka-Sowy	0	0	0	0	0	0	0	0	0	0	0	0	0	0	0	0	0	0	0	0	0	0	0,00
SUMA:		32 206	1425	57	640	619	681	158	230	99	150	1457	188	788	1127	503	567	98	92	141	144	9164	59,09	

6. Analiza koncentracji negatywnych zjawisk gospodarczych

6.1. Sfera gospodarcza

Jednym ze źródeł degradacji poszczególnych obszarów miasta jest niska kondycja ekonomiczna, zarówno mieszkańców, jak i lokalnej przedsiębiorczości, brak odpowiedniej infrastruktury, odpowiednich zachęt do inwestowania, a w szczególności brak postaw przedsiębiorczych wśród osób z grup defaworyzowanych. Proces rewitalizacji obejmuje zatem działania zmierzające do ograniczenia bezrobocia i rozwoju przedsiębiorczości, w szczególności ekonomii społecznej, wzrostu jakości usług i osiągnięcia równowagi ekonomicznej na obszarze kryzysowym. Dobrze prosperująca gospodarka miasta jest kluczowa dla rozwoju infrastruktury i świadczenia wysokiej jakości usług publicznych.

Ważną cechą zdrowej tkanki miasta jest aktywność gospodarcza, obejmująca także działania zmierzające do rozwoju przedsiębiorczości i postaw przedsiębiorczych. Kluczowym, w odniesieniu do obszarów zdegradowanych aspektem **aktywności gospodarczej**, jest jej zdolność do realizacji lokalnych potrzeb. Najczęściej stwierdzanym problemem w sferze gospodarczej jest znaczna liczba ulic, przy których działa niewiele jednoosobowych działalności gospodarczych i spółek cywilnych.

W sferze gospodarczej przeanalizowano jeden wskaźnik – **liczbę firm z sektora prywatnego w przeliczeniu na 1 mieszkańca przy danej ulicy**.

Sfera gospodarcza – obszary kryzysowe

W wyniku analizy (1 wskaźnika) wyznaczono obszar zdegradowany w **sferze gospodarczej**, który objął **4 podobszary**, będących jednocześnie obszarami kryzysu społecznego:

- 1) podobszar zdegradowany „**Dzielnica Stare Miasto wraz z Zalewem Kraśnickim**”,
- 2) podobszar zdegradowany „**Zarzeczce**”,
- 3) podobszar zdegradowany „**Osiedle Koszary**”,
- 4) podobszar zdegradowany „**Dzielnica Kraśnik Fabryczny**”.

Tabela 2. Podsumowanie danych z diagnozy sfery gospodarczej – podmioty gospodarcze w sektorze prywatnym prowadzone przez osoby fizyczne w rozbiu na poszczególne (obszary) ulice Miasta Kraśnik.

L.p.	Nazwa ulicy	Liczba ludności ogółem	Liczba osób fizycznych prowadzących działalność gospodarczą (bez gospodarstwa rolnego) przy danej ulicy	Liczba firm z sektora prywatnego w przeliczeniu na 1 mieszkańca przy danej ulicy	SUMA NIEKORZYSTNYCH ZJEWISK W SFERZE GOSPODARCZEJ (średnia war. na 1 mieszkańca: 0,08)
1.	3 Maja	72	7	0,10	
2.	Adama Asnyka	133	15	0,11	
3.	Adama Mickiewicza	416	28	0,07	1
4.	Adolfa Dygasińskiego	53	5	0,09	
5.	Aleja Młodości	423	26	0,10	
6.	Aleja Niepodległości	2 786	41	0,01	1
7.	Aleja Tysiąclecia	337	23	0,07	1
8.	Andrzeja Struga	21	2	0,10	
9.	Armii Krajowej	67	3	0,04	1
10.	Bagno	9	0	0,00	1
11.	Balladyny	189	12	0,06	1
12.	Batalionów Chłopskich	40	4	0,10	
13.	Bojanowska	121	11	0,09	
14.	Bolesława Prusa	74	4	0,05	1
15.	Brzozowa	8	0	0,00	1
16.	Budzyńska	172	9	0,05	1
17.	Bóźniczna	11	0	0,00	1
18.	Cegielniana	93	4	0,04	1
19.	Ceramiczna	46	2	0,04	1
20.	Chopina	524	36	0,07	1
21.	Chłodna	74	7	0,09	
22.	Cicha	89	8	0,09	
23.	Cmentarna	0	0	0,00	1
24.	Cypriana Kamila Norwida	27	1	0,04	
25.	Cyprysowa	12	0	0,00	
26.	Dolna	6	0	0,00	
27.	Dębowa	8	0	0,00	
28.	Długa	21	1	0,05	
29.	Elizy Orzeszkowej	0	0	0,00	1
30.	Energetyczna	0	0	0,00	1
31.	Eugeniusza Kwiatkowskiego	214	15	0,07	1
32.	Fabryczna	0	7	0,00	1
33.	Festiwalowa	9	0	0,00	1
34.	Filaretów	77	7	0,09	
35.	Francuska	31	3	0,10	
36.	Gabriela Narutowicza	125	9	0,07	1
37.	Gajowa	8	0	0,00	1
38.	Garażowa	6	0	0,00	1

39.	Generała Władysława Sikorskiego	952	25	0,03	1
40.	Graniczna	517	17	0,03	1
41.	Grodzka	41	3	0,07	1
42.	Grunwaldzka	498	25	0,05	1
43.	Harcerska	43	4	0,09	
44.	Henryka Sienkiewicza	320	24	0,08	
45.	Hermanną Gmeinerą	331	12	0,04	
46.	Hieronima Dekutowskiego „Zapory”	401	24	0,06	1
47.	Hugo Kołłątaja	31	2	0,06	
48.	Ignacego Krasickiego	133	7	0,05	
49.	Inwalidów Wojennych	0	1	0,00	
50.	Jacka Kaczmarskiego	31	2	0,06	
51.	Jagiellońska	608	20	0,03	1
52.	Jana Kasprowicza	149	11	0,07	1
53.	Jana Kochanowskiego	530	25	0,05	1
54.	Jana Matejki	315	10	0,03	1
55.	Jana Stelmaszczyka	5	0	0,00	
56.	Jana Styki	2	0	0,00	1
57.	Janowska	485	22	0,05	1
58.	Jasna	61	3	0,05	1
59.	Juliana Tuwima	0	0	0,00	1
60.	Juliusza Osterwy	271	17	0,06	1
61.	Juliusza Słowackiego	581	23	0,04	1
62.	Józefa Ignacego Kraszewskiego	109	13	0,12	
63.	Józefa Piłsudskiego	86	5	0,06	1
64.	Józefa Widerlika	136	5	0,04	1
65.	Kardynała Stefana Wyszyńskiego	879	39	0,04	1
66.	Karmelowa	17	0	0,00	
67.	Kasztanowa	25	1	0,04	1
68.	Kazimierza Juliusza Dworaka	86	7	0,08	
69.	Kazimierza Pułaskiego	5	1	0,20	
70.	Klasztorna	2	0	0,00	
71.	Klonowa	433	12	0,03	1
72.	Kolejowa	235	22	0,09	
73.	Komisji Edukacji Narodowej	52	1	0,02	1
74.	Komunalna	0	14	0,00	1
75.	Konstantego Ildefonsa Gałczyńskiego	145	7	0,05	1
76.	Kornela Makuszyńskiego	70	2	0,03	1
77.	Koszarowa	1 375	39	0,03	1
78.	Krakowska	19	4	0,21	
79.	Krańcowa	13	0	0,00	1
80.	Krzywa	49	2	0,04	1
81.	Księdza Jerzego Popiełuszki	1 003	37	0,04	1
82.	Księdza Stanisława Zielińskiego	722	33	0,05	1

83.	Kwiatkowska	115	18	0,16	
84.	Lawendowa	8	0	0,00	1
85.	Leopolda Staffa	30	1	0,03	1
86.	Leśna	82	10	0,12	
87.	Lipowa	55	3	0,05	1
88.	Lubelska	1 017	13	0,01	1
89.	Makowa	0	0	0,00	1
90.	Marii Dąbrowskiej	58	6	0,10	
91.	Marii Konopnickiej	75	2	0,03	1
92.	Mała	26	3	0,12	
93.	Metalowców	903	20	0,02	1
94.	Miedziana	13	1	0,08	
95.	Mieszka I	185	15	0,08	
96.	Mikołaja Kopernika	193	11	0,06	1
97.	Mikołaja Reja	64	9	0,14	
98.	Miodowa	42	0	0,00	1
99.	Miła	0	0	0,00	1
100.	Mleczarska	52	3	0,06	1
101.	Modrzewiowa	20	1	0,05	1
102.	Mostowa	6	2	0,33	
103.	Młyńska	70	9	0,13	
104.	Nadstawna	63	9	0,14	
105.	Niecała	13	2	0,15	
106.	Nowa	23	4	0,17	
107.	Obożna	190	13	0,07	1
108.	Obwodowa	0	13	0,00	1
109.	Ogrodowa	32	2	0,06	1
110.	Okopowa	3	0	0,00	1
111.	Olejna	19	3	0,16	
112.	Orzechowa	16	0	0,00	1
113.	Ostrowiecka	15	2	0,13	
114.	Parkowa	5	1	0,20	
115.	Piaskowa	1 067	24	0,02	1
116.	Piastowska	140	3	0,02	1
117.	Plac Wolności	33	6	0,18	
118.	Podleska	148	3	0,02	1
119.	Podwalna	59	5	0,08	
120.	Pogodna	498	26	0,05	1
121.	Polna	34	1	0,03	1
122.	Powstańców Śląskich	42	0	0,00	1
123.	Przechodnia	6	4	0,67	
124.	Przemysłowa	122	10	0,08	
125.	Północna	18	3	0,17	
126.	Raławicka	50	5	0,10	
127.	Ratuszowa	0	0	0,00	1

128.	Rondo Narodowych Sił Zbrojnych	0	0	0,00	1
129.	Rondo Pamięci Ofiar Wołynia	0	0	0,00	1
130.	Rondo Rotmistrza Witolda Pileckiego	0	0	0,00	1
131.	Rondo Żołnierzy Wyklętych	0	0	0,00	1
132.	Roztocze	9	0	0,00	1
133.	Rumiankowa	468	17	0,04	1
134.	Rybna	2	1	0,50	
135.	Rycerska	29	2	0,07	1
136.	Rzeczycka	52	3	0,06	1
137.	Różana	20	1	0,05	1
138.	Skośna	5	1	0,20	
139.	Spacerowa	11	0	0,00	1
140.	Spokojna	15	1	0,07	
141.	Sportowa	54	2	0,04	1
142.	Spółdzielcza	640	24	0,04	1
143.	Stanisława Konarskiego	31	1	0,03	1
144.	Stanisława Małachowskiego	95	8	0,08	
145.	Stanisława Moniuszki	57	7	0,12	
146.	Stanisława Staszica	23	4	0,17	
147.	Stanisława Wyspiańskiego	7	0	0,00	1
148.	Starej Baśni	16	1	0,06	1
149.	Stefana Żeromskiego	87	12	0,14	
150.	Strażacka	76	17	0,22	
151.	Stroma	20	4	0,20	
152.	Suchyńska	124	17	0,14	
153.	Szewska	64	7	0,11	
154.	Szkolna	12	6	0,50	
155.	Szpitalna	358	5	0,01	1
156.	Sądowa	288	3	0,01	1
157.	Słoneczna	96	4	0,04	1
158.	Tadeusza Kościuszki	155	15	0,10	
159.	Tadeusza Zawadzkiego „Zośki”	562	12	0,02	1
160.	Towarowa	80	12	0,15	
161.	Tęczyńskich	0	1	0,00	1
162.	Urzędowska	1 735	22	0,01	1
163.	Ułańska	11	2	0,18	
164.	Wałowa	22	1	0,05	1
165.	Wesoła	32	8	0,25	
166.	Widok	45	4	0,09	
167.	Wierzbowa	25	4	0,16	
168.	Willowa	52	4	0,08	
169.	Wiosenna	35	4	0,11	
170.	Wojska Polskiego	44	3	0,07	1
171.	Wojskowa	103	4	0,04	1

172.	Wąska	12	1	0,08	
173.	Węgierska	53	2	0,04	1
174.	Władysława Reymonta	93	5	0,05	1
175.	Zachodnia	29	5	0,17	
176.	Zaklikowska	119	14	0,12	
177.	Zakrzowiecka	87	8	0,09	
178.	Zamkowa	0	0	0,00	1
179.	Zgoda	38	3	0,08	
180.	Zielona	64	7	0,11	
181.	Zofii Nałkowskiej	63	2	0,03	1
182.	Zygmunta Krasińskiego	1 904	25	0,01	1
183.	Łożyskowa	0	1	0,00	1
184.	Łąkowa	8	0	0,00	1
185.	Śliska	48	7	0,15	
186.	Świerkowa	222	12	0,05	1
187.	Świętej Faustyny	1	0	0,00	1
188.	Żwirki i Wigury	186	17	0,09	
189.	Żytnia	39	4	0,10	
190.	aleja gen. Ryszarda Kuklińskiego	0	0	0,00	1
191.	por. Romana Grońskiego „Żbika”	0	0	0,00	1
192.	Lubelskiego Lipca 1980	0	0	0,00	1
193.	Belgijska	0	0	0,00	1
194.	Maurycego Klemensa Zamoyskiego	0	0	0,00	1
195.	Plac Ofiar Niemieckiego Obozu „Budzyń”	0	0	0,00	1
196.	Rondo Budowniczych COP	0	0	0,00	1
197.	Rondo NSZZ „Solidarność”	0	0	0,00	1
198.	Szafirowa	0	0	0,00	1
199.	Zakątek	2	0	0,00	1
200.	Kazimierza Jurkiewicza	0	0	0,00	1
201.	Konwaliowa	0	0	0,00	1
202.	Stefana Lelka-Sowy	0	0	0,00	1
		32 206	1 434	13	121

7. Analiza koncentracji negatywnych zjawisk środowiskowych

7.1. Sfera środowiskowa

Środowisko jest jednym z czynników wpływających na zdrowie mieszkańców i jakość ich życia, a także pośrednio na stan sanitarny miasta. Utrzymanie lokalnego środowiska we właściwym stanie wpływa w pozytywny sposób na samopoczucie mieszkańców. Stwarza również możliwość wypoczynku i rekreacji wśród zieleni miejskiej.

W **sferze środowiskowej** przeanalizowano obszar miasta Kraśnik pod kątem **przekroczenia standardów jakości środowiska i obecności odpadów stwarzających zagrożenie dla życia, zdrowia ludzi lub stanu środowiska** – analizując wskaźniki dotyczące:

- 1) duże lub znaczne ilości azbestu ogółem przy danej ulicy,**
- 2) ilości wyrobów zawierających azbest (w tonach) w przeliczeniu do 1 mieszkańca,**
- 3) występowanie substancji niebezpiecznych.**

Sfera środowiskowa – obszary kryzysowe

Analiza (3 wskaźników) pozwoliła wyodrębnić **4 obszary** kryzysowe w sferze środowiskowej, będących jednocześnie obszarami kryzysu społecznego. Są to:

- 1) podobszar zdegradowany „**Dzielnica Stare Miasto wraz z Zalewem Kraśnickim**”,
- 2) podobszar zdegradowany „**Zarzecze**”,
- 3) podobszar zdegradowany „**Stacja Kolejowa wraz z obszarem przemysłowym**”,
- 4) podobszar zdegradowany „**Dzielnica Kraśnik Fabryczny**”.

Tabela 3. Podsumowanie danych z diagnozy sfery środowiskowej – występowanie wyrobów zawierających azbest i substancji niebezpiecznych w rozbiciu na poszczególne (obszary) ulice Miasta Kraśnik.

L.p.	Nazwa ulicy	Liczba ludności ogółem	Duże lub znaczne ilości azbestu ogółem przy danej ulicy	Ilości wyrobów zawierających azbest (w tonach) w przeliczeniu do 1 mieszkańca	Występowanie substancji niebezpiecznych	SUMA NIEKORZYSTNYCH ZJAWISK W SFERZE ŚRODOWISKOWEJ (średnia war. na 1 mieszkańca: 0,59)
1.	3 Maja	72	0	0	0	0
2.	Adama Asnyka	133	0	0	0	0
3.	Adama Mickiewicza	416	0	1	1	2
4.	Adolfa Dygasińskiego	53	0	0	0	0
5.	Aleja Młodości	423	1	0	0	1
6.	Aleja Niepodległości	2 786	1	0	0	1
7.	Aleja Tysiąclecia	337	1	0	0	1
8.	Andrzeja Struga	21	0	1	0	1
9.	Armii Krajowej	67	0	1	0	1
10.	Bagno	9	0	1	0	1
11.	Balladyny	189	0	1	0	1
12.	Batalionów Chłopskich	40	0	0	0	0
13.	Bojanowska	121	0	1	0	1
14.	Bolesława Prusa	74	1	0	0	1
15.	Brzozowa	8	0	0	0	0
16.	Budzyńska	172	1	1	0	2
17.	Bóżniczna	11	0	1	0	1
18.	Cegielniana	93	1	0	0	0
19.	Ceramiczna	46	0	0	0	0
20.	Chopina	524	1	1	1	3
21.	Chłodna	74	0	0	0	0
22.	Cicha	89	0	0	0	0
23.	Cmentarna	0	0	0	0	0
24.	Cypriana Kamila Norwida	27	0	0	0	0
25.	Cyprysowa	12	0	0	0	0
26.	Dolna	6	0	1	0	1
27.	Dębowa	8	0	0	0	0
28.	Długa	21	0	1	0	1
29.	Elizy Orzeszkowej	0	0	0	0	0
30.	Energetyczna	0	0	0	0	0
31.	Eugeniusza Kwiatkowskiego	214	0	1	0	1
32.	Fabryczna	0	1	0	1	2
33.	Festiwalowa	9	0	1	0	1
34.	Filaretów	77	0	0	0	0
35.	Francuska	31	0	0	0	0
36.	Gabriela Narutowicza	125	1	0	0	1
37.	Gajowa	8	0	0	0	0
38.	Garażowa	6	1	0	0	1

39.	Generała Władysława Sikorskiego	952	1	0	0	1
40.	Graniczna	517	1	0	0	1
41.	Grodzka	41	0	1	0	1
42.	Grunwaldzka	498	1	0	0	1
43.	Harcerska	43	0	0	0	0
44.	Henryka Sienkiewicza	320	1	0	0	1
45.	Hermann Gmeiner	331	1	0	0	1
46.	Hieronima Dekutowskiego „Zapory”	401	1	0	0	1
47.	Hugo Kołłątaja	31	0	0	0	0
48.	Ignacego Krasickiego	133	0	1	0	1
49.	Inwalidów Wojennych	0	0	0	0	0
50.	Jacka Kaczmarskiego	31	0	0	0	0
51.	Jagiellońska	608	1	0	0	1
52.	Jana Kasprowicza	149	0	0	0	0
53.	Jana Kochanowskiego	530	1	0	0	1
54.	Jana Matejki	315	1	0	0	1
55.	Jana Stelmaszczyka	5	0	0	0	0
56.	Jana Styki	2	0	1	0	1
57.	Janowska	485	1	0	0	1
58.	Jasna	61	0	1	0	1
59.	Juliana Tuwima	0	0	0	0	0
60.	Juliusza Osterwy	271	1	0	0	1
61.	Juliusza Słowackiego	581	1	0	0	1
62.	Józefa Ignacego Kraszewskiego	109	0	0	0	0
63.	Józefa Piłsudskiego	86	1	0	0	1
64.	Józefa Widerlika	136	0	0	0	0
65.	Kardynała Stefana Wyszyńskiego	879	1	0	0	1
66.	Karmelowa	17	0	0	0	0
67.	Kasztanowa	25	0	0	0	0
68.	Kazimierza Juliusza Dworaka	86	0	0	0	0
69.	Kazimierza Pułaskiego	5	0	1	0	1
70.	Klasztorna	2	0	1	0	1
71.	Klonowa	433	0	0	0	0
72.	Kolejowa	235	1	0	1	2
73.	Komisji Edukacji Narodowej	52	0	0	0	0
74.	Komunalna	0	0	0	1	1
75.	Konstantego Ildefonsa Gałczyńskiego	145	0	0	0	0
76.	Kornela Makuszyńskiego	70	0	0	0	0
77.	Koszarowa	1 375	1	0	0	1
78.	Krakowska	19	1	0	0	1
79.	Krańcowa	13	0	1	0	1
80.	Krzywa	49	0	1	0	1
81.	Księdza Jerzego Popiełuszki	1 003	0	0	0	0

82.	Księża Stanisława Zielińskiego	722	0	0	0	0
83.	Kwiatkowska	115	1	0	0	1
84.	Lawendowa	8	0	0	0	0
85.	Leopolda Staffa	30	0	0	0	0
86.	Leśna	82	0	0	0	0
87.	Lipowa	55	0	0	0	0
88.	Lubelska	1 017	1	0	1	2
89.	Makowa	0	0	0	0	0
90.	Marii Dąbrowskiej	58	0	1	0	1
91.	Marii Konopnickiej	75	0	0	0	0
92.	Mała	26	0	0	0	0
93.	Metalowców	903	0	0	0	0
94.	Miedziana	13	0	0	0	0
95.	Mieszka I	185	0	0	0	0
96.	Mikołaja Kopernika	193	0	1	0	1
97.	Mikołaja Reja	64	0	0	0	0
98.	Miodowa	42	0	0	0	0
99.	Miła	0	1	0	0	1
100.	Mleczarska	52	0	1	0	1
101.	Modrzewiowa	20	0	0	0	0
102.	Mostowa	6	0	1	0	1
103.	Młyńska	70	1	0	0	1
104.	Nadstawna	63	1	0	0	1
105.	Niecała	13	0	1	0	1
106.	Nowa	23	0	0	0	0
107.	Oboźna	190	1	0	1	1
108.	Obwodowa	0	0	0	1	1
109.	Ogrodowa	32	0	1	0	1
110.	Okopowa	3	0	1	0	1
111.	Olejna	19	0	1	0	1
112.	Orzechowa	16	0	0	0	0
113.	Ostrowiecka	15	0	0	0	0
114.	Parkowa	5	0	1	0	1
115.	Piaskowa	1 067	1	0	0	1
116.	Piastowska	140	1	0	0	1
117.	Plac Wolności	33	0	1	0	1
118.	Podleska	148	1	0	0	1
119.	Podwalna	59	0	1	0	1
120.	Pogodna	498	0	0	0	0
121.	Polna	34	0	1	0	1
122.	Powstańców Śląskich	42	0	0	0	0
123.	Przechodnia	6	0	0	0	0
124.	Przemysłowa	122	1	0	1	2
125.	Północna	18	0	0	0	0
126.	Raławicka	50	0	1	0	1

127.	Ratuszowa	0	0	1	0	1
128.	Rondo Narodowych Sił Zbrojnych	0	0	0	0	0
129.	Rondo Pamięci Ofiar Wołynia	0	0	0	0	0
130.	Rondo Rotmistrza Witolda Pileckiego	0	0	0	0	0
131.	Rondo Żołnierzy Wyklętych	0	1	0	0	1
132.	Roztocze	9	0	0	0	0
133.	Rumiankowa	468	1	0	0	1
134.	Rybna	2	0	1	0	1
135.	Rycerska	29	1	1	0	2
136.	Rzeczycka	52	1	1	0	2
137.	Różana	20	0	0	0	0
138.	Skośna	5	0	1	0	1
139.	Spacerowa	11	0	0	0	0
140.	Spokojna	15	0	0	0	0
141.	Sportowa	54	0	1	0	1
142.	Spółdzielcza	640	1	0	0	1
143.	Stanisława Konarskiego	31	0	0	0	0
144.	Stanisława Małachowskiego	95	0	1	0	1
145.	Stanisława Moniuszki	57	0	1	0	1
146.	Stanisława Staszica	23	0	0	0	0
147.	Stanisława Wyspiańskiego	7	0	0	0	0
148.	Starej Baśni	16	0	0	0	0
149.	Stefana Żeromskiego	87	0	1	0	1
150.	Strażacka	76	0	1	0	1
151.	Stroma	20	0	1	0	1
152.	Suchyńska	124	1	0	0	1
153.	Szewska	64	0	1	0	1
154.	Szkolna	12	0	1	0	1
155.	Szpitalna	358	0	1	0	1
156.	Sądowa	288	0	1	0	1
157.	Słoneczna	96	0	0	0	0
158.	Tadeusza Kościuszki	155	1	1	0	2
159.	Tadeusza Zawadzkiego „Zośki”	562	0	0	0	0
160.	Towarowa	80	0	1	0	1
161.	Tęczyńskich	0	0	0	0	0
162.	Urzędowska	1 735	1	0	1	2
163.	Ułańska	11	0	0	0	0
164.	Wałowa	22	0	1	0	1
165.	Wesoła	32	0	1	0	1
166.	Widok	45	0	0	0	0
167.	Wierzbowa	25	0	1	0	1
168.	Willowa	52	0	0	0	0
169.	Wiosenna	35	0	0	0	0
170.	Wojska Polskiego	44	0	1	0	1

171.	Wojskowa	103	1	0	0	1
172.	Wąska	12	0	1	0	1
173.	Węgierska	53	0	0	0	0
174.	Władysława Reymonta	93	0	0	0	0
175.	Zachodnia	29	0	0	0	0
176.	Zaklikowska	119	1	0	0	1
177.	Zakrzowiecka	87	1	0	0	1
178.	Zamkowa	0	0	0	0	0
179.	Zgoda	38	1	0	0	1
180.	Zielona	64	0	0	0	0
181.	Zofii Nałkowskiej	63	0	0	0	0
182.	Zygmunta Krasińskiego	1 904	1	0	0	1
183.	Łożyskowa	0	0	0	0	0
184.	Łąkowa	8	0	1	0	1
185.	Śliska	48	0	1	0	1
186.	Świerkowa	222	1	0	0	1
187.	Świętej Faustyny	1	0	1	0	1
188.	Żwirki i Wigury	186	0	1	0	1
189.	Żytnia	39	0	1	0	1
190.	aleja gen. Ryszarda Kuklińskiego	0	0	0	0	0
191.	por. Romana Grońskiego „Żbika”	0	0	0	0	0
192.	Lubelskiego Lipca 1980	0	0	0	0	0
193.	Belgijska	0	0	0	0	0
194.	Maurycego Klemensa Zamoyskiego	0	0	0	0	0
195.	Plac Ofiar Niemieckiego Obozu „Budzyń”	0	0	0	0	0
196.	Rondo Budowniczych COP	0	0	0	0	0
197.	Rondo NSZZ „Solidarność”	0	0	0	0	0
198.	Szafirowa	0	0	0	0	0
199.	Zakątek	2	0	0	0	0
200.	Kazimierza Jurkiewicza	0	0	0	0	0
201.	Konwaliowa	0	0	0	0	0
202.	Stefana Lelka-Sowy	0	0	0	0	0
SUMA:		32 206	51	61	10	120

8. Analiza koncentracji negatywnych zjawisk przestrzenno-funkcjonalnych

8.1. Sfera przestrzenno-funkcjonalna

Sfera przestrzenno-funkcjonalna obejmuje system powiązanych ze sobą elementów zagospodarowania przestrzeni miasta, ich wzajemnych relacji oraz powiązań między tymi elementami, a całym miastem. Kształtowanie relacji w sposób odpowiedzialny i zrównoważony powinno charakteryzować się racjonalnym wykorzystaniem przestrzeni miasta, polegającym na intensyfikacji zainwestowania z uwzględnieniem lokalnych wartości przyrodniczych i kulturowych oraz potrzeb mieszkańców. Jednym z kryteriów kryzysu w sferze przestrzenno-funkcjonalnej jest niedostateczna dostępność usług publicznych. W skali lokalnej należy w szczególności zwrócić uwagę na dostępność przestrzenną, czyli łatwość dotarcia do miejsca świadczenia usług o charakterze podstawowym.

W sferze przestrzenno-funkcjonalnej przeanalizowano obszar miasta Kraśnik pod kątem: **niewystarczającego wyposażenia w infrastrukturę techniczną i społeczną lub jej zły stan techniczny; brak dostępu do podstawowych usług lub ich niska jakość; niedostosowanie rozwiązań urbanistycznych do zmieniających się funkcji obszaru; niedobór lub niskiej jakości tereny publiczne** – analizując wskaźniki dotyczące:

- 1) niewystarczającego wyposażenia w infrastrukturę techniczną,**
- 2) deficytu lub niskiej jakości terenów publicznych.**

Sfera przestrzenno-funkcjonalna – obszary kryzysowe

W wyniku analizy (2 wskaźników) wyodrębnionych zostało **4 obszary** w sferze przestrzenno-funkcjonalnej, będących jednocześnie obszarami kryzysu społecznego.

- 1) podobszar zdegradowany „Dzielnica Stare Miasto wraz z Zalewem Kraśnickim”,
- 2) podobszar zdegradowany „Zarzeczce”,
- 3) podobszar zdegradowany „Osiedle Koszary”,
- 4) podobszar zdegradowany „Stacja Kolejowa wraz z obszarem przemysłowym”.

Tabela 4. Podsumowanie danych z diagnozy sfery przestrzenno-funkcjonalnej – w zakresie niewystarczającego wyposażenie w infrastrukturę techniczną i/lub deficytu lub niskiej jakości terenów publicznych w rozbiu na poszczególne (obszary) ulice Miasta Kraśnik.

L.p.	Nazwa ulicy	Liczba ludności ogółem	Niewystarczające wyposażenie w infrastrukturę techniczną (TAK/NIE)	Deficyt lub niskiej jakości tereny publiczne (TAK/NIE)	SUMA NIEKO-RZYSTNYCH ZJEWISK W SFERZE PRZESTRZENNO-FUNKCJONALNEJ (średnia war. na 1 mieszkańca: 0,72)
1.	3 Maja	72	NIE	NIE	0
2.	Adama Asnyka	133	NIE	NIE	0
3.	Adama Mickiewicza	416	NIE	TAK	1
4.	Adolfa Dygasińskiego	53	NIE	NIE	0
5.	Aleja Młodości	423	NIE	NIE	0
6.	Aleja Niepodległości	2 786	TAK	TAK	2
7.	Aleja Tysiąclecia	337	TAK	TAK	2
8.	Andrzeja Struga	21	TAK	NIE	1
9.	Armii Krajowej	67	TAK	TAK	2
10.	Bagno	9	TAK	NIE	1
11.	Balladyny	189	TAK	TAK	2
12.	Batalionów Chłopskich	40	TAK	NIE	1
13.	Bojanowska	121	NIE	NIE	0
14.	Bolesława Prusa	74	TAK	NIE	1
15.	Brzozowa	8	NIE	NIE	0
16.	Budzyńska	172	NIE	TAK	1
17.	Bóżniczna	11	TAK	TAK	2
18.	Cegielniana	93	NIE	NIE	0
19.	Ceramiczna	46	NIE	NIE	0
20.	Chopina	524	TAK	TAK	2
21.	Chłodna	74	NIE	NIE	0
22.	Cicha	89	NIE	NIE	0
23.	Cmentarna	0	NIE	NIE	0
24.	Cypriana Kamila Norwida	27	NIE	NIE	0
25.	Cyprysowa	12	NIE	NIE	0
26.	Dolna	6	TAK	NIE	1
27.	Dębowa	8	NIE	NIE	0
28.	Długa	21	NIE	NIE	0
29.	Elizy Orzeszkowej	0	TAK	NIE	1
30.	Energetyczna	0	NIE	NIE	0
31.	Eugeniusza Kwiatkowskiego	214	TAK	TAK	2
32.	Fabryczna	0	NIE	NIE	0
33.	Festiwalowa	9	TAK	TAK	2
34.	Filaretów	77	NIE	NIE	0
35.	Francuska	31	TAK	NIE	1
36.	Gabriela Narutowicza	125	TAK	NIE	1

37.	Gajowa	8	NIE	NIE	0
38.	Garażowa	6	TAK	NIE	1
39.	Generała Władysława Sikorskiego	952	TAK	TAK	2
40.	Graniczna	517	NIE	NIE	0
41.	Grodzka	41	TAK	NIE	1
42.	Grunwaldzka	498	TAK	TAK	2
43.	Harcerska	43	NIE	NIE	0
44.	Henryka Sienkiewicza	320	NIE	NIE	0
45.	Hermannna Gmeiner	331	NIE	NIE	0
46.	Hieronima Dekutowskiego „Zapory”	401	NIE	NIE	0
47.	Hugo Kołłątaja	31	NIE	NIE	0
48.	Ignacego Krasickiego	133	NIE	NIE	0
49.	Inwalidów Wojennych	0	NIE	NIE	0
50.	Jacka Kaczmarskiego	31	NIE	NIE	0
51.	Jagiellońska	608	TAK	TAK	2
52.	Jana Kasprowicza	149	NIE	NIE	0
53.	Jana Kochanowskiego	530	TAK	TAK	2
54.	Jana Matejki	315	TAK	TAK	2
55.	Jana Stelmaszczyka	5	NIE	NIE	0
56.	Jana Styki	2	TAK	NIE	1
57.	Janowska	485	NIE	NIE	0
58.	Jasna	61	TAK	NIE	1
59.	Juliana Tuwima	0	NIE	NIE	0
60.	Juliusza Osterwy	271	TAK	NIE	1
61.	Juliusza Słowackiego	581	TAK	NIE	1
62.	Józefa Ignacego Kraszewskiego	109	NIE	NIE	0
63.	Józefa Piłsudskiego	86	TAK	TAK	2
64.	Józefa Widerlika	136	NIE	NIE	0
65.	Kardynała Stefana Wyszyńskiego	879	TAK	NIE	1
66.	Karmelowa	17	NIE	NIE	0
67.	Kasztanowa	25	NIE	NIE	0
68.	Kazimierza Juliusza Dworaka	86	NIE	NIE	0
69.	Kazimierza Pułaskiego	5	TAK	NIE	1
70.	Klasztorna	2	TAK	TAK	2
71.	Klonowa	433	NIE	NIE	0
72.	Kolejowa	235	TAK	TAK	2
73.	Komisji Edukacji Narodowej	52	NIE	NIE	0
74.	Komunalna	0	NIE	NIE	0
75.	Konstantego Ildefonsa Gałczyńskiego	145	NIE	NIE	0
76.	Kornela Makuszyńskiego	70	NIE	NIE	0
77.	Koszarowa	1 375	TAK	TAK	2

78.	Krakowska	19	TAK	TAK	2
79.	Krańcowa	13	TAK	NIE	1
80.	Krzywa	49	TAK	NIE	1
81.	Księdza Jerzego Popiełuszki	1 003	NIE	NIE	0
82.	Księdza Stanisława Zielińskiego	722	NIE	NIE	0
83.	Kwiatkowska	115	NIE	NIE	0
84.	Lawendowa	8	NIE	NIE	0
85.	Leopolda Staffa	30	NIE	NIE	0
86.	Leśna	82	NIE	NIE	0
87.	Lipowa	55	TAK	TAK	2
88.	Lubelska	1 017	TAK	TAK	2
89.	Makowa	0	NIE	NIE	0
90.	Marii Dąbrowskiej	58	TAK	NIE	1
91.	Marii Konopnickiej	75	NIE	NIE	0
92.	Mała	26	NIE	NIE	0
93.	Metalowców	903	TAK	TAK	2
94.	Miedziana	13	NIE	NIE	0
95.	Mieszka I	185	NIE	NIE	0
96.	Mikołaja Kopernika	193	TAK	TAK	2
97.	Mikołaja Reja	64	NIE	NIE	0
98.	Miodowa	42	NIE	NIE	0
99.	Miła	0	TAK	NIE	1
100.	Mleczarska	52	TAK	NIE	1
101.	Modrzewiowa	20	TAK	NIE	1
102.	Mostowa	6	TAK	TAK	2
103.	Młyńska	70	NIE	NIE	0
104.	Nadstawna	63	TAK	TAK	2
105.	Niecała	13	TAK	NIE	1
106.	Nowa	23	NIE	NIE	0
107.	Obożna	190	TAK	NIE	1
108.	Obwodowa	0	NIE	NIE	0
109.	Ogrodowa	32	TAK	NIE	1
110.	Okopowa	3	TAK	NIE	1
111.	Olejna	19	TAK	NIE	1
112.	Orzechowa	16	NIE	NIE	0
113.	Ostrowiecka	15	NIE	NIE	0
114.	Parkowa	5	TAK	TAK	2
115.	Piaskowa	1 067	TAK	TAK	2
116.	Piastowska	140	TAK	NIE	1
117.	Plac Wolności	33	TAK	TAK	2
118.	Podleska	148	TAK	NIE	1

119.	Podwalna	59	TAK	NIE	1
120.	Pogodna	498	TAK	NIE	1
121.	Polna	34	TAK	NIE	1
122.	Powstańców Śląskich	42	NIE	NIE	0
123.	Przechodnia	6	NIE	NIE	0
124.	Przemysłowa	122	NIE	NIE	0
125.	Północna	18	TAK	NIE	1
126.	Raławicka	50	TAK	TAK	2
127.	Ratuszowa	0	TAK	TAK	2
128.	Rondo Narodowych Sił Zbrojnych	0	NIE	NIE	0
129.	Rondo Pamięci Ofiar Wołynia	0	NIE	NIE	0
130.	Rondo Rotmistrza Witolda Pileckiego	0	NIE	NIE	0
131.	Rondo Żołnierzy Wyklętych	0	NIE	NIE	0
132.	Roztocze	9	NIE	NIE	0
133.	Rumiankowa	468	TAK	NIE	1
134.	Rybna	2	TAK	NIE	1
135.	Rycerska	29	TAK	NIE	1
136.	Rzeczycka	52	TAK	NIE	1
137.	Różana	20	NIE	NIE	0
138.	Skośna	5	TAK	NIE	1
139.	Spacerowa	11	NIE	NIE	0
140.	Spokojna	15	NIE	NIE	0
141.	Sportowa	54	TAK	TAK	2
142.	Spółdzielcza	640	TAK	TAK	2
143.	Stanisława Konarskiego	31	NIE	NIE	0
144.	Stanisława Małachowskiego	95	TAK	TAK	2
145.	Stanisława Moniuszki	57	TAK	NIE	1
146.	Stanisława Staszica	23	NIE	NIE	0
147.	Stanisława Wyspiańskiego	7	NIE	NIE	0
148.	Starej Baśni	16	NIE	NIE	0
149.	Stefana Żeromskiego	87	NIE	NIE	0
150.	Strażacka	76	TAK	TAK	2
151.	Stroma	20	TAK	NIE	1
152.	Suchyńska	124	NIE	NIE	0
153.	Szewska	64	TAK	NIE	1
154.	Szkolna	12	TAK	NIE	1
155.	Szpitalna	358	TAK	TAK	2
156.	Sądowa	288	TAK	TAK	2
157.	Słoneczna	96	NIE	NIE	0
158.	Tadeusza Kościuszki	155	TAK	TAK	2
159.	Tadeusza Zawadzkiego „Zośki”	562	NIE	NIE	0

160.	Towarowa	80	TAK	NIE	1
161.	Tęczynskich	0	TAK	NIE	1
162.	Urzędowska	1 735	TAK	TAK	2
163.	Ułańska	11	NIE	NIE	0
164.	Wałowa	22	TAK	NIE	1
165.	Wesoła	32	TAK	NIE	1
166.	Widok	45	TAK	NIE	1
167.	Wierzbowa	25	TAK	NIE	1
168.	Willowa	52	TAK	NIE	1
169.	Wiosenna	35	NIE	NIE	0
170.	Wojska Polskiego	44	NIE	NIE	0
171.	Wojskowa	103	TAK	NIE	1
172.	Wąska	12	TAK	NIE	1
173.	Węgierska	53	TAK	NIE	1
174.	Władysława Reymonta	93	NIE	NIE	0
175.	Zachodnia	29	TAK	NIE	1
176.	Zaklikowska	119	TAK	NIE	1
177.	Zakrzowiecka	87	NIE	NIE	0
178.	Zamkowa	0	TAK	TAK	2
179.	Zgoda	38	TAK	NIE	1
180.	Zielona	64	NIE	NIE	0
181.	Zofii Nałkowskiej	63	NIE	NIE	0
182.	Zygmunta Krasińskiego	1 904	TAK	TAK	2
183.	Łozyskowa	0	TAK	NIE	1
184.	Łąkowa	8	TAK	NIE	1
185.	Śliska	48	TAK	NIE	1
186.	Świerkowa	222	TAK	NIE	1
187.	Świętej Faustyny	1	NIE	NIE	0
188.	Żwirki i Wigury	186	TAK	TAK	2
189.	Żytnia	39	TAK	NIE	1
190.	aleja gen. Ryszarda Kuklińskiego	0	NIE	NIE	0
191.	por. Romana Grońskiego „Żbika”	0	NIE	NIE	0
192.	Lubelskiego Lipca 1980	0	NIE	NIE	0
193.	Belgijska	0	NIE	NIE	0
194.	Maurycyego Klemensa Zamoyskiego	0	NIE	NIE	0
195.	Plac Ofiar Niemieckiego Obozu „Budzyń”	0	NIE	NIE	0
196.	Rondo Budowniczych COP	0	NIE	NIE	0
197.	Rondo NSZZ „Solidarność”	0	NIE	NIE	0
198.	Szafirowa	0	TAK	NIE	1
199.	Zakątek	2	TAK	NIE	1
200.	Kazimierza Jurkiewicza	0	NIE	NIE	0
201.	Konwaliowa	0	NIE	NIE	0
202.	Stefana Lelka-Sowy	0	TAK	NIE	1
		32 206	0		145

9. Analiza koncentracji negatywnych zjawisk technicznych

9.1. Sfera techniczna

W sferze technicznej przeanalizowano teren miasta Kraśnik pod kątem: **degradacji stanu technicznego obiektów budowlanych, w tym o przeznaczeniu mieszkaniowym; nie funkcjonowania rozwiązań technicznych umożliwiających efektywne korzystanie z obiektów budowlanych, w szczególności w zakresie energooszczędności i ochrony środowiska** – analizując wskaźniki dotyczące:

- 1) występowanie zdegradowanych budynków i obiektów użyteczności publicznej,*
- 2) występowanie zdegradowanych obiektów budowlanych, w tym o przeznaczeniu mieszkaniowym,*
- 3) występowanie budynków użyteczności publicznej, gdzie brak rozwiązań termomodernizacyjnych.*

Sfera techniczna – obszary kryzysowe

W wyniku analizy (3 wskaźników) wyodrębnionych zostało **5 obszarów** w sferze przestrzenno-funkcjonalnej, będących jednocześnie obszarami kryzysu społecznego.

- 1) podobszar zdegradowany „Dzielnica Stare Miasto wraz z Zalewem Kraśnickim”,
- 2) podobszar zdegradowany „Zarzecze” ,
- 3) podobszar zdegradowany „Osiedle Koszary”,
- 4) podobszar zdegradowany „Stacja Kolejowa wraz z obszarem przemysłowym”,
- 5) podobszar zdegradowany „Dzielnica Kraśnik Fabryczny”.

Tabela 5. Podsumowanie danych z diagnozy sfery technicznej – w zakresie występowania zdegradowanych budynków i obiektów użyteczności publicznej; występowania zdegradowanych obiektów budowlanych, w tym o przeznaczeniu mieszkaniowym i występowania budynków użyteczności publicznej, gdzie brak rozwiązań termomodernizacyjnych w rozbiciu na poszczególne (obszary) ulice Miasta Kraśnik.

L.p.	Nazwa ulicy	Liczba ludności ogółem	Występowanie zdegradowanych budynków i obiektów użyteczności publicznej (TAK/NIE)	Występowanie zdegradowanych obiektów budowlanych, w tym o przeznaczeniu mieszkaniowym (TAK/NIE)	Występowanie budynków użyteczności publicznej, gdzie brak rozwiązań termomodernizacyjnych (TAK/NIE)	SUMA NIEKORZYSTNYCH ZJEWISK W SFERZE TECHNICZNEJ (średnia war. na 1 mieszkańca 0,94)
1.	3 Maja	72	Nie dotyczy	NIE	NIE	0
2.	Adama Asnyka	133	Nie dotyczy	NIE	NIE	0
3.	Adama Mickiewicza	416	Zły	TAK	TAK	3
4.	Adolfa Dygasińskiego	53	Nie dotyczy	NIE	NIE	0
5.	Aleja Młodości	423	Nie dotyczy	TAK	NIE	1
6.	Aleja Niepodległości	2 786	Zły	TAK	TAK	3
7.	Aleja Tysiąclecia	337	Zły	TAK	TAK	3
8.	Andrzeja Struga	21	Zły	TAK	TAK	3
9.	Armii Krajowej	67	Zły	TAK	TAK	3
10.	Bagno	9	Nie dotyczy	TAK	Nie dotyczy	1
11.	Balladyny	189	Zły	TAK	TAK	3
12.	Batalionów Chłopskich	40	Nie dotyczy	NIE	NIE	0
13.	Bojanowska	121	Nie dotyczy	NIE	NIE	0
14.	Bolesława Prusa	74	Zły	TAK	TAK	3
15.	Brzozowa	8	Nie dotyczy	NIE	NIE	0
16.	Budzyńska	172	Nie dotyczy	TAK	NIE	1
17.	Bóźniczna	11	Zły	TAK	TAK	3
18.	Cegielniana	93	Nie dotyczy	NIE	NIE	0
19.	Ceramiczna	46	Nie dotyczy	NIE	NIE	0
20.	Chopina	524	Zły	TAK	TAK	3
21.	Chłodna	74	Nie dotyczy	NIE	NIE	0
22.	Cicha	89	Nie dotyczy	NIE	NIE	0
23.	Cmentarna	0	Nie dotyczy	NIE	NIE	0
24.	Cypriana Kamila Norwida	27	Nie dotyczy	NIE	NIE	0
25.	Cyprysowa	12	Nie dotyczy	NIE	NIE	0
26.	Dolna	6	Nie dotyczy	TAK	NIE	1
27.	Dębowa	8	Nie dotyczy	NIE	NIE	0
28.	Długa	21	Nie dotyczy	NIE	NIE	0
29.	Elizy Orzeszkowej	0	Zły	TAK	TAK	3
30.	Energetyczna	0	Nie dotyczy	NIE	NIE	0
31.	Eugeniusza Kwiatkowskiego	214	Zły	TAK	TAK	3
32.	Fabryczna	0	Nie dotyczy	NIE	NIE	0
33.	Festiwalowa	9	Zły	TAK	TAK	3
34.	Filaretów	77	Nie dotyczy	NIE	NIE	0
35.	Francuska	31	Nie dotyczy	NIE	NIE	0

36.	Gabriela Narutowicza	125	Zły	TAK	TAK	3
37.	Gajowa	8	Nie dotyczy	NIE	NIE	0
38.	Garażowa	6	Nie dotyczy	TAK	NIE	1
39.	Generała Władysława Sikorskiego	952	Zły	TAK	TAK	3
40.	Graniczna	517	Nie dotyczy	TAK	NIE	1
41.	Grodzka	41	Nie dotyczy	TAK	NIE	1
42.	Grunwaldzka	498	Zły	TAK	TAK	3
43.	Harcerska	43	Nie dotyczy	NIE	NIE	0
44.	Henryka Sienkiewicza	320	Nie dotyczy	TAK	NIE	1
45.	Hermanną Gmeinerą	331	Nie dotyczy	TAK	NIE	1
46.	Hieronima Dekutowskiego „Zapory”	401	Nie dotyczy	TAK	NIE	1
47.	Hugo Kołłątaja	31	Nie dotyczy	NIE	NIE	0
48.	Ignacego Krasickiego	133	Nie dotyczy	TAK	NIE	1
49.	Inwalidów Wojennych	0	Nie dotyczy	NIE	NIE	0
50.	Jacka Kaczmarskiego	31	Nie dotyczy	NIE	NIE	0
51.	Jagiellońska	608	Zły	TAK	TAK	3
52.	Jana Kasprowicza	149	Nie dotyczy	TAK	NIE	1
53.	Jana Kochanowskiego	530	Nie dotyczy	TAK	NIE	1
54.	Jana Matejki	315	Zły	TAK	TAK	3
55.	Jana Stelmaszczyka	5	Nie dotyczy	NIE	NIE	0
56.	Jana Styki	2	Nie dotyczy	TAK	NIE	1
57.	Janowska	485	Nie dotyczy	TAK	NIE	1
58.	Jasna	61	Nie dotyczy	TAK	NIE	1
59.	Juliana Tuwima	0	Nie dotyczy	NIE	NIE	0
60.	Juliusza Osterwy	271	Nie dotyczy	TAK	NIE	1
61.	Juliusza Słowackiego	581	Zły	TAK	TAK	3
62.	Józefa Ignacego Kraszewskiego	109	Nie dotyczy	TAK	NIE	1
63.	Józefa Piłsudskiego	86	Zły	TAK	TAK	3
64.	Józefa Widerlika	136	Nie dotyczy	TAK	NIE	1
65.	Kardynała Stefana Wyszyńskiego	879	Nie dotyczy	TAK	NIE	1
66.	Karmelowa	17	Nie dotyczy	NIE	NIE	0
67.	Kasztanowa	25	Nie dotyczy	NIE	NIE	0
68.	Kazimierza Juliusza Dworaka	86	Nie dotyczy	NIE	NIE	0
69.	Kazimierza Pułaskiego	5	Nie dotyczy	TAK	NIE	1
70.	Klasztorna	2	Zły	TAK	TAK	3
71.	Klonowa	433	Nie dotyczy	TAK	NIE	1
72.	Kolejowa	235	Zły	TAK	NIE	2
73.	Komisji Edukacji Narodowej	52	Nie dotyczy	NIE	NIE	0
74.	Komunalna	0	Nie dotyczy	NIE	NIE	0
75.	Konstantego Ildefonsa Gałczyńskiego	145	Nie dotyczy	TAK	NIE	1
76.	Kornela Makuszyńskiego	70	Nie dotyczy	NIE	NIE	0
77.	Koszarowa	1 375	Zły	TAK	TAK	3
78.	Krakowska	19	Nie dotyczy	TAK	NIE	1
79.	Krańcowa	13	Nie dotyczy	TAK	NIE	1
80.	Krzywa	49	Nie dotyczy	TAK	NIE	1

81.	Księżda Jerzego Popiełuszki	1 003	Nie dotyczy	TAK	NIE	1
82.	Księżda Stanisława Zielińskiego	722	Nie dotyczy	TAK	NIE	1
83.	Kwiatkowska	115	Nie dotyczy	TAK	NIE	1
84.	Lawendowa	8	Nie dotyczy	NIE	NIE	0
85.	Leopolda Staffa	30	Nie dotyczy	NIE	NIE	0
86.	Leśna	82	Nie dotyczy	NIE	NIE	0
87.	Lipowa	55	Nie dotyczy	NIE	NIE	0
88.	Lubelska	1 017	Zły	TAK	TAK	3
89.	Makowa	0	Nie dotyczy	NIE	NIE	0
90.	Marii Dąbrowskiej	58	Nie dotyczy	TAK	NIE	1
91.	Marii Konopnickiej	75	Nie dotyczy	NIE	NIE	0
92.	Mała	26	Nie dotyczy	NIE	NIE	0
93.	Metalowców	903	Nie dotyczy	TAK	NIE	1
94.	Miedziana	13	Nie dotyczy	NIE	NIE	0
95.	Mieszka I	185	Nie dotyczy	TAK	NIE	1
96.	Mikołaja Kopernika	193	Nie dotyczy	TAK	NIE	1
97.	Mikołaja Reja	64	Nie dotyczy	NIE	NIE	0
98.	Miodowa	42	Nie dotyczy	NIE	NIE	0
99.	Miła	0	Zły	NIE	NIE	1
100.	Mleczarska	52	Nie dotyczy	TAK	NIE	1
101.	Modrzewiowa	20	Nie dotyczy	NIE	NIE	0
102.	Mostowa	6	Zły	TAK	TAK	3
103.	Młyńska	70	Nie dotyczy	NIE	NIE	0
104.	Nadstawna	63	Nie dotyczy	TAK	NIE	1
105.	Niecała	13	Nie dotyczy	TAK	NIE	1
106.	Nowa	23	Nie dotyczy	NIE	NIE	0
107.	Oboźna	190	Nie dotyczy	TAK	NIE	1
108.	Obwodowa	0	Nie dotyczy	NIE	NIE	0
109.	Ogrodowa	32	Nie dotyczy	TAK	NIE	1
110.	Okopowa	3	Nie dotyczy	TAK	NIE	1
111.	Olejna	19	Zły	TAK	TAK	3
112.	Orzechowa	16	Nie dotyczy	NIE	NIE	0
113.	Ostrowiecka	15	Nie dotyczy	NIE	NIE	0
114.	Parkowa	5	Nie dotyczy	TAK	NIE	1
115.	Piaskowa	1 067	Nie dotyczy	TAK	NIE	1
116.	Piastowska	140	Nie dotyczy	TAK	NIE	1
117.	Plac Wolności	33	Zły	TAK	TAK	3
118.	Podleska	148	Nie dotyczy	TAK	NIE	1
119.	Podwalna	59	Nie dotyczy	TAK	NIE	1
120.	Pogodna	498	Nie dotyczy	TAK	NIE	1
121.	Polna	34	Nie dotyczy	TAK	NIE	1
122.	Powstańców Śląskich	42	Nie dotyczy	NIE	NIE	0
123.	Przechodnia	6	Nie dotyczy	NIE	NIE	0
124.	Przemysłowa	122	Nie dotyczy	NIE	NIE	0
125.	Północna	18	Nie dotyczy	NIE	NIE	0

126.	Raławicka	50	Nie dotyczy	TAK	NIE	1
127.	Ratuszowa	0	Zły	TAK	TAK	3
128.	Rondo Narodowych Sił Zbrojnych	0	Nie dotyczy	NIE	NIE	0
129.	Rondo Pamięci Ofiar Wołynia	0	Nie dotyczy	NIE	NIE	0
130.	Rondo Rotmistrza Witolda Pileckiego	0	Nie dotyczy	NIE	NIE	0
131.	Rondo Żołnierzy Wyklętych	0	Zły	TAK	TAK	3
132.	Roztocze	9	Nie dotyczy	NIE	NIE	0
133.	Rumiankowa	468	Nie dotyczy	TAK	NIE	1
134.	Rybna	2	Nie dotyczy	TAK	NIE	1
135.	Rycerska	29	Nie dotyczy	TAK	NIE	1
136.	Rzeczycka	52	Nie dotyczy	TAK	NIE	1
137.	Różana	20	Nie dotyczy	NIE	NIE	0
138.	Skośna	5	Nie dotyczy	TAK	NIE	1
139.	Spacerowa	11	Nie dotyczy	NIE	NIE	0
140.	Spokojna	15	Nie dotyczy	NIE	NIE	0
141.	Sportowa	54	Nie dotyczy	TAK	NIE	1
142.	Spółdzielcza	640	TAK	TAK	NIE	2
143.	Stanisława Konarskiego	31	Nie dotyczy	NIE	NIE	0
144.	Stanisława Małachowskiego	95	Zły	TAK	TAK	3
145.	Stanisława Moniuszki	57	Zły	TAK	TAK	3
146.	Stanisława Staszica	23	Nie dotyczy	NIE	NIE	0
147.	Stanisława Wyspiańskiego	7	Nie dotyczy	NIE	NIE	0
148.	Starej Baśni	16	Nie dotyczy	NIE	NIE	0
149.	Stefana Żeromskiego	87	Nie dotyczy	NIE	NIE	0
150.	Strażacka	76	Nie dotyczy	TAK	NIE	1
151.	Stroma	20	Nie dotyczy	TAK	NIE	1
152.	Suchyńska	124	Nie dotyczy	TAK	NIE	1
153.	Szewska	64	Nie dotyczy	TAK	NIE	1
154.	Szkolna	12	Nie dotyczy	TAK	NIE	1
155.	Szpitalna	358	Zły	TAK	TAK	3
156.	Sądowa	288	Nie dotyczy	TAK	NIE	1
157.	Słoneczna	96	Nie dotyczy	NIE	NIE	0
158.	Tadeusza Kościuszki	155	Zły	TAK	TAK	3
159.	Tadeusza Zawadzkiego „Zośki”	562	Nie dotyczy	TAK	NIE	1
160.	Towarowa	80	Nie dotyczy	TAK	NIE	1
161.	Tęczyńskich	0	Zły	NIE	NIE	1
162.	Urzędowska	1 735	Zły	TAK	TAK	3
163.	Ułańska	11	Nie dotyczy	NIE	NIE	0
164.	Wałowa	22	Nie dotyczy	TAK	NIE	1
165.	Wesoła	32	Nie dotyczy	TAK	NIE	1
166.	Widok	45	Nie dotyczy	NIE	NIE	0
167.	Wierzbowa	25	Nie dotyczy	TAK	NIE	1
168.	Willowa	52	Nie dotyczy	NIE	NIE	0
169.	Wiosenna	35	Nie dotyczy	NIE	NIE	0
170.	Wojska Polskiego	44	Nie dotyczy	NIE	NIE	0

171.	Wojskowa	103	Nie dotyczy	TAK	NIE	1
172.	Wąska	12	Nie dotyczy	TAK	NIE	1
173.	Węgierska	53	Nie dotyczy	NIE	NIE	0
174.	Władysława Reymonta	93	Nie dotyczy	TAK	NIE	1
175.	Zachodnia	29	Nie dotyczy	NIE	NIE	0
176.	Zaklikowska	119	Nie dotyczy	TAK	NIE	1
177.	Zakrzowiecka	87	Nie dotyczy	TAK	NIE	1
178.	Zamkowa	0	Zły	TAK	TAK	3
179.	Zgoda	38	Nie dotyczy	TAK	NIE	1
180.	Zielona	64	Nie dotyczy	NIE	NIE	0
181.	Zofii Nałkowskiej	63	Nie dotyczy	NIE	NIE	0
182.	Zygmunta Krasińskiego	1 904	Zły	TAK	TAK	3
183.	Łożyskowa	0	Zły	NIE	NIE	1
184.	Łąkowa	8	TAK	TAK	NIE	2
185.	Śliska	48	Zły	TAK	TAK	3
186.	Świerkowa	222	Nie dotyczy	TAK	NIE	1
187.	Świętej Faustyny	1	Nie dotyczy	NIE	NIE	0
188.	Żwirki i Wigury	186	Zły	TAK	TAK	3
189.	Żytnia	39	Nie dotyczy	TAK	NIE	1
190.	aleja gen. Ryszarda Kuklińskiego	0	Nie dotyczy	NIE	NIE	0
191.	por. Romana Grońskiego „Żbika”	0	Nie dotyczy	NIE	NIE	0
192.	Lubelskiego Lipca 1980	0	Nie dotyczy	NIE	NIE	0
193.	Belgijska	0	Nie dotyczy	NIE	NIE	0
194.	Maurycego Klemensa Zamoyskiego	0	Nie dotyczy	NIE	NIE	0
195.	Plac Ofiar Niemieckiego Obozu „Budzyń”	0	Nie dotyczy	NIE	NIE	0
196.	Rondo Budowniczych COP	0	Nie dotyczy	NIE	NIE	0
197.	Rondo NSZZ „Solidarność”	0	Nie dotyczy	NIE	NIE	0
198.	Szafirowa	0	Nie dotyczy	NIE	NIE	0
199.	Zakątek	2	Nie dotyczy	NIE	NIE	0
200.	Kazimierza Jurkiewicza	0	Nie dotyczy	NIE	NIE	0
201.	Konwaliowa	0	Nie dotyczy	NIE	NIE	0
202.	Stefana Lelka-Sowy	0	Nie dotyczy	NIE	NIE	0
		32 206	-	-	-	189

10. Wyznaczenie obszaru zdegradowanego

Zgodnie z art. 9 ust. 1 ustawy o rewitalizacji obszar zdegradowany stanowi obszar gminy znajdujący się w stanie kryzysowym z powodu koncentracji negatywnych zjawisk społecznych, a ponadto występowania co najmniej jednego z następujących negatywnych zjawisk: gospodarczych, środowiskowych, przestrzenno-funkcjonalnych lub technicznych. Zapisy ustawy o rewitalizacji definiują podejście metodyczne, na które składają się dwa kroki analityczne:

- 1) wyznaczenie obszaru kryzysowego w sferze społecznej,
- 2) wyznaczenie części obszaru kryzysu społecznego, która charakteryzuje się występowaniem co najmniej jednej z pozostałych sfer.

10.1. Etapy analizy

Biorąc pod uwagę przyjętą w diagnozie metodykę opartą na analizie zróżnicowania różnorodnych zjawisk w obrębach związanych z poszczególnymi ulicami, przyjęto następujące etapy:

- 1) wyznaczenie jednostek kryzysowych w sferze społecznej, tj. tych, których wartości wskaźników przekraczają przyjęte miary kryzysu,
- 2) wyznaczenie z wyłonionego zbioru danych obszaru kryzysu społecznego, według przyjętych wag kryzysu,
- 3) wyznaczenie zbiorów jednostek kryzysowych w pozostałych sferach, czyli gospodarczej, środowiskowej, przestrzenno-funkcjonalnej oraz technicznej, tj. tych, których wartości wskaźników przekraczają przyjęte miary kryzysu,
- 4) wyznaczenie jednostek kryzysowych w sferze społecznej, dla których stwierdzono koncentrację negatywnych zjawisk w co najmniej jednej z pozostałych sfer.

10.2. Etapy analizy

W ramach prac nad delimitacją (określeniem granic) obszaru zdegradowanego przeprowadzono analizę sytuacji społeczno-gospodarczej Kraśnika. Opracowany zestaw prostych wskaźników w sposób całościowy ilustruje złożoność najważniejszych problemów w przestrzeni miasta. Wybór wskaźników zdeterminowany został w szczególności specyfiką miasta, ale w procesie delimitacji brano również pod uwagę dostępność danych statystycznych. W poszczególnych sferach liczba wskaźników oraz stopień ich zróżnicowania.

W celu wyznaczenia miar kryzysu skonstruowany został dla każdej ze sfer wskaźnik syntetyczny. Wskaźniki proste podzielone zostały na grupy tematyczne w oparciu o występujące pomiędzy nimi korelacje i wskazano minimalną miarę kryzysu.

Analiza wskaźnikowa dostarczyła zbiór informacji o natężeniu stanu kryzysowego w poszczególnych obszarach wyrażony natężeniem występowania (liczbą) cech kryzysowych. Jednostki te są jednak w znacznym stopniu zróżnicowane, zarówno w zakresie powierzchni, jak i liczby mieszkańców, co czyni je trudnymi do porównania. Podobnie jest z charakterystycznymi dla tych silnie odróżniających się obszarów warunkami i stylem życia. Stąd też przyjęto, że wysoka wartość wskaźnika syntetycznego nie może być jedyną przesłanką stanowiącą, że dany obszar można uznać za zdegradowany.

10.3. Obszar zdegradowany

Dostosowując metodologię badań do obszaru miasta Kraśnik zdecydowano się na przeprowadzenie analizy wskaźnikowej badającej nagromadzenie negatywnych zjawisk, w obszarze każdej ulicy. Problem obrazowany jest wskaźnikiem, najczęściej jest to wskaźnik ukazujący zjawisko w przeliczeniu na jednego mieszkańca. Wartość wskaźnika określana jest jako niekorzystna kiedy wskaźniki te przyjmują w obszarze wartości mniej korzystne od średniej ich wartości dla całego Miasta.

Zgodnie z ustawą o rewitalizacji jako jednostkę zdegradowaną uznano obszar, gdzie zaobserwowano występowanie zjawisk kryzysowych w sferze społecznej oraz co najmniej jednego czynnika kryzysowego w pozostałych sferach.

W oparciu o wyniki ww. analiz na poziomie poszczególnych ulic Miasta Kraśnik wyznaczono obszary zdegradowane obejmujące następujące ulice lub ich części wraz z należącymi do nich działkami:

1) podobszar zdegradowany „Dzielnica Stare Miasto wraz z Zalewem Kraśnickim”:

- Krzywa
- Rzeczycka
- Zaklikowska
- Śliska
- Szewska
- Stroma
- Skośna
- Miła
- Bagno
- Wałowa
- Gabriela Narutowicza
- Podleska (część)
- Strażacka
- Ogrodowa
- Rycerska
- Jasna
- Marii Dąbrowskiej
- Wierzbowa
- Wąska
- Szkolna
- Plac Wolności
- Olejna
- Ratuszowa
- Tadeusza Kościuszki
- Młyńska
- Cegielniana
- Kazimierza Pułaskiego
- Polna

- Mleczarska
- Józefa Piłsudskiego
- Festiwalowa
- Zamkowa
- Klasztorna
- Tęczyńskich
- Okopowa
- Podwalna
- Krakowska
- Wesoła
- Niecała
- Bóźnicza
- Zgoda
- Grodzka
- Mostowa
- Jagiellońska
- Parkowa (część, od strony Parku)
- Oboźna
- Rybna (część)
- Rondo Żołnierzy Wyklętych
- Lubelska (część)
- Krańcowa
- Łąkowa
- Bolesława Prusa
- Nadstawna
- Budzyńska

1) podobszar zdegradowany „**Zarzeczce**”:

- Armii Krajowej
- Lubelska (część)
- Urzędowska (część)
- Tysiąclecia
- Spółdzielcza
- Jana Kochanowskiego
- Sądowa
- Juliusza Osterwy

2) podobszar zdegradowany „**Osiedle Koszary**”:

- Urzędowska (część)
- Fryderyka Chopina
- Mikołaja Kopernika
- Kazimierza Juliusza Dworaka
- Ułańska (część, strony od boiska)
- Nowa (część, od strony Szpitala)

3) podobszar zdegradowany „**Stacja Kolejowa wraz z obszarem przemysłowym**”:

- Kolejowa
- Obwodowa
- Towarowa
- Stanisława Małachowskiego
- Lipowa
- Wojskowa
- Orzechowa
- Brzozowa
- Gajowa

4) podobszar zdegradowany „**Dzielnica Kraśnik Fabryczny**”:

- Juliusza Słowackiego
- Balladyny
- Adama Mickiewicza
- Jana Kasprowicza
- Zygmunta Krasieńskiego
- Elizy Orzeszkowej
- Gen. Władysława Sikorskiego
- Jana Styki
- Kardynała Stefana Wyszyńskiego
- Raclawicka
- Jana Matejki
- Grunwaldzka
- Łożyskowa
- Żwirki i Wigury
- Sportowa
- Eugeniusza Kwiatkowskiego
- Garażowa
- Niepodległości
- Hieronima Dekutowskiego „Zapory”
- Metalowców
- Grunwaldzka
- Stefana Lelka-Sowy

Wyodrębnione działki zostały połączone, a następnie podzielone **w pięć podobszarów**:

- 1) podobszar zdegradowany „**Dzielnica Stare Miasto wraz z Zalewem Kraśnickim**” o powierzchni: 123,7110 ha,
- 2) podobszar zdegradowany „**Zarzecze**” o powierzchni: 86,9115 ha,
- 3) podobszar zdegradowany „**Osiedle Koszary**” o powierzchni: 11,7040 ha,
- 4) podobszar zdegradowany „**Stacja Kolejowa wraz z obszarem przemysłowym**” o powierzchni: 84,2365 ha,
- 5) podobszar zdegradowany „**Dzielnica Kraśnik Fabryczny**” o powierzchni: 67,0283 ha.

11. Wyznaczenie obszaru rewitalizacji

Wyznaczony obszar rewitalizacji obejmuje znaczną liczbę ulic lub ich części wraz z należącymi do nich działkami o zróżnicowanych charakterystykach i mieści się w granicach wyznaczonych przez ustawę o rewitalizacji. Obszary te charakteryzują się szczególną koncentracją zjawisk negatywnych, z drugiej strony są istotne dla rozwoju Kraśnika. Ich zasięg i rozległa dystrybucja przestrzenna skłaniają jednak do ograniczenia zasięgu (koncentracji) obszaru rewitalizacji w oparciu o przesłanki wskazane poniżej

"Szczególna koncentracja zjawisk negatywnych", jakkolwiek pozostaje czynnikiem o charakterze fundamentalnym, nie oznacza automatycznej kwalifikacji fragmentu miasta do obszaru rewitalizacji. Istotne są nie tylko natężenie i charakter stanów kryzysowych, ale także ich wpływ na funkcjonowanie w szerszym kontekście, także całego miasta.

Przesłanką równie ważną jest wpływ na rozwój lokalny. Można go zdefiniować jako proces pozytywnych zmian (wzrostu ilościowego i postępu jakościowego) zachodzących na danym obszarze, z uwzględnieniem potrzeb, preferencji i hierarchii wartości właściwych dla tego obszaru⁸. „Istotność dla rozwoju lokalnego” nie opiera się na założeniach kwantyfikowalnych, lecz jest pochodną/rezultatem oceny strategicznej w sferze zarządzania miastem i podejmowanych decyzji. Zasada koncentracji działań rewitalizacyjnych prowadzi do ograniczenia przestrzeni faktycznej aktywności do zakresu, w którym następuje optymalizacja ich efektywności w odniesieniu do realnych możliwości gminy tak finansowych, jak i organizacyjnych. Decyzji takiej nie odbiera waloru obiektywności wspomniana wyżej niekwantyfikowalność, o ile wskazane zostają przesłanki wynikające z realizowanych i planowanych strategii i polityk miejskich, które uznano za kluczowe z punktu widzenia prowadzenia skutecznych działań rewitalizacyjnych.

Przyjęto trzy kryteria stanowiące podstawę przy ustaleniu czy i w jakim stopniu podobszary zdegradowane i rewitalizacji spełniały przesłanki „istotności dla rozwoju lokalnego”: spójność przestrzenną i funkcjonalną obszarów, występowanie komplementarności problemowej i przestrzennej (realizacja strategii, programów i polityk Miasta) oraz występowanie komplementarności międzyokresowej (kontynuacja procesu rewitalizacji).

1. Spójność przestrzenna i funkcjonalna

Kryterium to ma istotny wpływ na planowanie, przygotowanie i realizację działań rewitalizacyjnych. W mieście Kraśnik można wyróżnić pięć podobszarów zdegradowanych i rewitalizacji wyróżniających się swoją specyfiką, zarówno w zakresie spójności przestrzennej, jak i funkcjonalno-morfologicznej.

Dwa spośród nich: obszar śródmiejski obejmujący przede wszystkim Dzielnicę Stare Miasto i Zarzecze cechuje wyraźna zwartość przestrzenna podczas, gdy na grupę podobszarów osiedli mieszkaniowych w zabudowie blokowej składają się elementy przestrzenne i urbanistyczne, które charakteryzują się znacznym rozproszeniem w przestrzeni miasta (podobszary zdegradowane

⁸ Metoda wyznaczenia obszaru zdegradowanego i obszaru rewitalizacji na potrzeby Gminnych Programów Rewitalizacji, Ministerstwo Infrastruktury i Budownictwa. Warszawa 2016.

i rewitalizacji: „Osiedle Koszary”, „Stacja Kolejowa z obszarem przemysłowym” i „Dzielnica Kraśnik Fabryczny” .

Na podobszarze „Dzielnica Stare Miasto wraz z Zalewem Kraśnickim” zlokalizowana jest także większość z obiektów i układów urbanistycznych wpisanych do rejestru zabytków oraz do gminnej ewidencji zabytków.

2. Realizacja strategii, programów i polityk Miasta

Realizacja na obszarze rewitalizacji przedsięwzięć o istotnym znaczeniu dla Miasta stanowi wyraz integracji procesu rewitalizacji z realizacją celów strategicznych, przy czym dla oceny stopnia integracji istotny jest ich wpływ na sam obszar. Większość projektów strategicznych Miasta zlokalizowana jest w podobszarze zdegradowanym śródmiejskim („Dzielnica Stare Miasto wraz z Zalewem Kraśnickim”) i podobszarami funkcjonalnie z nim powiązаны („Zarzecze”, „Osiedle Koszary”. W znacznej liczbie i mierze związane są one z przekształceniami wewnątrz samego podobszaru. W podobszarze zdegradowanym „Dzielnica Kraśnik Fabryczny” występują i planowane są projekty bardziej w skali ogólnomiejskiej.

3. Kontynuacja procesu rewitalizacji

Aktualnie na terenie Gminy Miejskiej Kraśnik obowiązuje Aktualizacja Lokalnego Programu Rewitalizacji Miasta Kraśnik na lata 2017-2023, przyjęta uchwałą nr XVII/166/2020 Rady Miasta Kraśnik z dnia 30 stycznia 2020 r. LPR został on wpisany do „Wykazu programów rewitalizacji województwa lubelskiego” prowadzonego przez Instytucję Zarządzającą Regionalnym Programem Operacyjnym Województwa Lubelskiego na lata 2014-2020 (RPO WL). Większość wyznaczonego w nim obszaru rewitalizacji zawiera się w granicach wskazanego w niniejszym opracowaniu, obszaru zdegradowanego (pozycja 33 ww. wykazu).

https://rpo.lubelskie.pl/site/assets/files/4788/wykaz_gminnych_programow_rewitalizacji_wojewodztwa_lubelskiego.pdf

12. Obszar rewitalizacji

Zgodnie z treścią art. 10 ustawy o rewitalizacji obszar obejmujący całość lub część obszaru zdegradowanego, cechujący się szczególną koncentracją negatywnych zjawisk, na którym z uwagi na istotne znaczenie dla rozwoju lokalnego gmina zamierza prowadzić rewitalizację, wyznacza się jako obszar rewitalizacji. Może być podzielony na podobszary, w tym podobszary nieposiadające ze sobą wspólnych granic. Tak więc, by jakiś fragment gminy mógł zostać uznany za obszar rewitalizacji muszą zostać spełnione łącznie trzy warunki:

1. Wykazywać się szczególną koncentracją negatywnych zjawisk.

Jednostki wchodzące w skład obszaru rewitalizacji charakteryzują się szczególną koncentracją zjawisk negatywnych przede wszystkim w sferze społecznej, oraz dodatkowo przynajmniej w jednej z pozostałych: gospodarczej, środowiskowej, przestrzenno-funkcjonalnej oraz technicznej. Należy przy tym zauważyć, że koncentracja stanów kryzysowych jest najważniejszym czynnikiem, ale nie oznacza automatycznej kwalifikacji fragmentu miasta do obszaru rewitalizacji.

Istotne są nie tylko natężenie i charakter stanów kryzysowych, ale także ich wpływ na funkcjonowanie w szerszym kontekście, także całego miasta.

2. Musi być istotny dla rozwoju lokalnego.

Obszar rewitalizacji stanowią najistotniejsze dla rozwoju lokalnego obszary zdegradowane, a ich wybór jest wynikiem oceny strategicznej w sferze zarządzania miastem oraz podejmowanych decyzji. Obszar rewitalizacji powinien obejmować tereny, na których miasto jest w stanie prowadzić działania rewitalizacyjne nie wykraczające poza jej możliwości finansowe i organizacyjne. Przy ocenie strategicznej brane są również pod uwagę: spójność przestrzenna i funkcjonalna pozwalająca wyróżnić specyficzne obszary i je pogrupować, lokalizacja obiektów wpisanych do rejestru zabytków, możliwość realizacji w ramach procesu rewitalizacji strategii, programów i polityk miasta oraz możliwość kontynuacji procesu rewitalizacji realizowanego w ramach Aktualizacji Lokalnego Programu Rewitalizacji Miasta Kraśnik na lata 2017-2023.

3. Jego powierzchnia nie może przekroczyć 20% obszaru gminy, a liczba ludności nie może być większa niż 30% liczby mieszkańców gminy.

Wyznaczony obszar zdegradowany zweryfikowano jeszcze pod kątem powyższych, ustawowych kryteriów, ostatecznie wydzielając z przestrzeni miasta pięć wskazanych na wstępie podobszarów rewitalizacji:

- 1) podobszar rewitalizacji „**Dzielnica Stare Miasto wraz z Zalewem Kraśnickim**” o powierzchni: 123,7110 ha,
- 2) podobszar rewitalizacji „**Zarzecze**” o powierzchni: 86,9115 ha,
- 3) podobszar rewitalizacji „**Osiedle Koszary**” o powierzchni: 11,7040 ha,
- 4) podobszar rewitalizacji „**Stacja Kolejowa wraz z obszarem przemysłowym**” o powierzchni: 84,2365 ha,
- 5) podobszar z rewitalizacji „**Dzielnica Kraśnik Fabryczny**” o powierzchni: 67,0283 ha.

Razem podobszary rewitalizacji zajmują powierzchnię: **373,5913 ha.**

łącznie na ww. pięciu podobszarach rewitalizacji zameldowanych jest: **9 037 mieszkańców.**

Planowany, przedłożony do konsultacji społecznych, obszar rewitalizacji spełnia ustawowe warunki związane z maksymalną powierzchnią i liczbą ludności (**14,31% powierzchni i 28,06% mieszkańców** miasta Kraśnik) i pokrywa się w 100% z obszarem zdegradowanym.

Opierając się na wynikach przeprowadzonych analiz na poziomie poszczególnych ulic miasta Kraśnik zawartych w poniższym streszczeniu diagnozy wyznaczono obszary zdegradowane obejmujące następujące całe ulice lub ich części wraz z należącymi do nich działkami:

- 1) Adama Mickiewicza
- 2) Armii Krajowej
- 3) Bagno
- 4) Balladyny
- 5) Bolesława Prusa

- 6) Bóznicza
- 7) Brzozowa
- 8) Budzyńska
- 9) Cegielniana
- 10) Elizy Orzeszkowej
- 11) Eugeniusza Kwiatkowskiego
- 12) Festiwalowa
- 13) Fryderyka Chopina
- 14) Gabriela Narutowicza
- 15) Gajowa
- 16) Garażowa
- 17) Gen. Władysława Sikorskiego
- 18) Grodzka
- 19) Grunwaldzka
- 20) Hieronima Dekutowskiego „Zapory”
- 21) Jagiellońska
- 22) Jana Kasprowicza
- 23) Jana Kochanowskiego
- 24) Jana Matejki
- 25) Jana Styki
- 26) Jasna
- 27) Józefa Piłsudskiego
- 28) Juliusza Osterwy
- 29) Juliusza Słowackiego
- 30) Kardynała Stefana Wyszyńskiego
- 31) Kazimierza Juliusza Dworaka
- 32) Kazimierza Pułaskiego
- 33) Klasztorna
- 34) Kolejowa
- 35) Krakowska
- 36) Krańcowa
- 37) Krzywa
- 38) Lipowa
- 39) Lubelska (część)
- 40) Łąkowa
- 41) Łóżyskowa
- 42) Marii Dąbrowskiej
- 43) Metalowców
- 44) Mikołaja Kopernika
- 45) Miła
- 46) Mleczarska
- 47) Młyńska
- 48) Mostowa

- 49) Nadstawna
- 50) Niecała
- 51) Niepodległości
- 52) Nowa (część, od strony Szpitala)
- 53) Oboźna
- 54) Obwodowa
- 55) Ogrodowa
- 56) Okopowa
- 57) Olejna
- 58) Orzechowa
- 59) Parkowe (część, od strony Parku)
- 60) Plac Wolności
- 61) Podleska (część)
- 62) Podwalna
- 63) Polna
- 64) Ractawicka
- 65) Ratuszowa
- 66) Rondo Żołnierzy Wyklętych
- 67) Rybna (część)
- 68) Rycerska
- 69) Rzeczycka
- 70) Sądowa
- 71) Skośna
- 72) Sportowa
- 73) Spółdzielcza
- 74) Stanisława Małachowskiego
- 75) Stefana Lelka-Sowy
- 76) Strażacka
- 77) Stroma
- 78) Szewska
- 79) Szkolna
- 80) Śliska
- 81) Tadeusza Kościuszki
- 82) Tęczyńskich
- 83) Towarowa
- 84) Tysiąclecia
- 85) Ułańska (część, od strony boiska)
- 86) Urzędowska (część)
- 87) Wałowa
- 88) Wąska
- 89) Wesoła
- 90) Wierzbowa
- 91) Wojskowa

- 92) Zaklikowska
- 93) Zamkowa
- 94) Zgoda
- 95) Zygmunta Krasińskiego
- 96) Żwirki i Wigury

Z uwagi na fakt, że obszar zdegradowany obejmuje tereny najsilniej nasycone występowaniem problemów społecznych i współwystępowaniem problemów środowiskowych, gospodarczych, przestrzenno-funkcjonalnych i technicznych, a zatem najbardziej wymagających kompleksowej interwencji, za obszar zdegradowany uznano obszary związane z nw. ulicami Miasta Kraśnik.

Obszar zdegradowany został podzielony na **pięć podobszarów**:

1) podobszar zdegradowany „**Dzielnica Stare Miasto wraz z Zalewem Kraśnickim**”:

- Krzywa
- Rzeczycka
- Zaklikowska
- Śliska
- Szewska
- Stroma
- Skośna
- Miła
- Bagno
- Wałowa
- Gabriela Narutowicza
- Podleska (część)
- Strażacka
- Ogrodowa
- Rycerska
- Jasna
- Marii Dąbrowskiej
- Wierzbowa
- Wąska
- Szkolna
- Plac Wolności
- Olejna
- Ratuszowa
- Tadeusza Kościuszki
- Młyńska
- Cegielniana
- Kazimierza Pułaskiego
- Polna

- Mleczarska
- Józefa Piłsudskiego
- Festiwalowa
- Zamkowa
- Klasztorna
- Tęczyńskich
- Okopowa
- Podwalna
- Krakowska
- Wesoła
- Niecała
- Bóżnicza
- Zgoda
- Grodzka
- Mostowa
- Jagiellońska
- Parkowa (część, od strony Parku)
- Oboźna
- Rybna (część)
- Rondo Żołnierzy Wyklętych
- Lubelska (część)
- Krańcowa
- Łąkowa
- Bolesława Prusa
- Nadstawna
- Budzyńska

2) podobszar zdegradowany „**Zarzecze**”:

- Armii Krajowej
- Lubelska (część)
- Urzędowska (część)
- Tysiąclecia
- Spółdzielcza
- Jana Kochanowskiego
- Sądowa
- Juliusza Osterwy

3) podobszar zdegradowany „**Osiedle Koszary**”:

- Urzędowska (część)
- Fryderyka Chopina
- Mikołaja Kopernika
- Kazimierza Juliusza Dworaka

- Ułańska (część, strony od boiska)
- Nowa (część, od strony Szpitala)

4) podobszar zdegradowany „**Stacja Kolejowa wraz z obszarem przemysłowym**”:

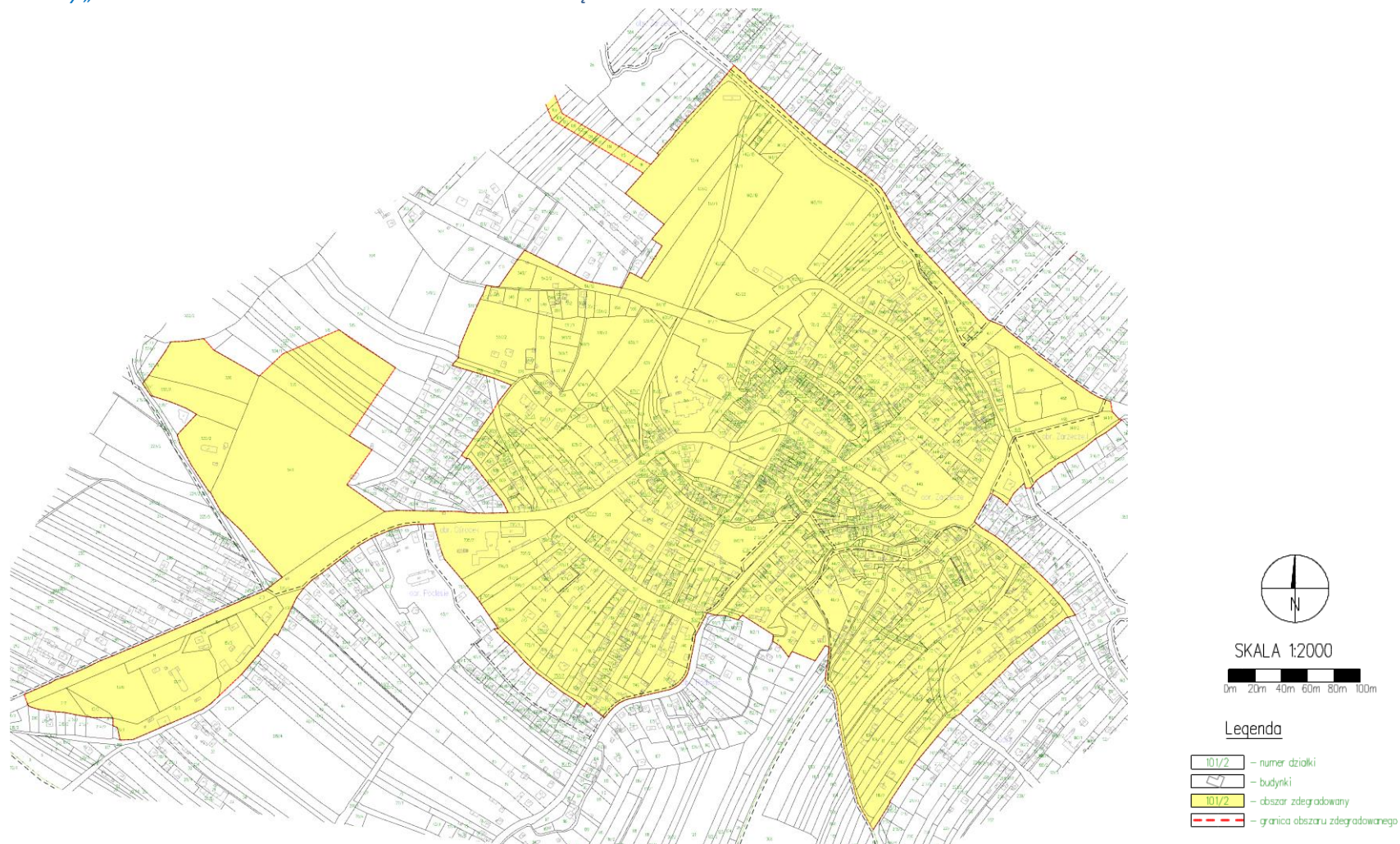
- Kolejowa
- Obwodowa
- Towarowa
- Stanisława Małachowskiego
- Lipowa
- Wojskowa
- Orzechowa
- Brzozowa
- Gajowa

5) podobszar zdegradowany „**Dzielnica Kraśnik Fabryczny**”:

- Juliusza Słowackiego
- Balladyny
- Adama Mickiewicza
- Jana Kasprowicza
- Zygmunta Krasińskiego
- Elizy Orzeszkowej
- Gen. Władysława Sikorskiego
- Jana Styki
- Kardynała Stefana Wyszyńskiego
- Raclawicka
- Jana Matejki
- Grunwaldzka
- Łożyskowa
- Żwirki i Wigury
- Sportowa
- Eugeniusza Kwiatkowskiego
- Garażowa
- Niepodległości
- Hieronima Dekutowskiego „Zapory”
- Metalowców
- Grunwaldzka
- Stefana Lelka-Sowy

Obszar zdegradowany złożony z tak wyznaczonych podobszarów, zajmuje powierzchnię łączną powierzchnię: **373,5913 (14,31%** powierzchni miasta Kraśnik), a zameldowanych jest na tym obszarze **9 037 osób (28,06%** mieszkańców miasta Kraśnik).

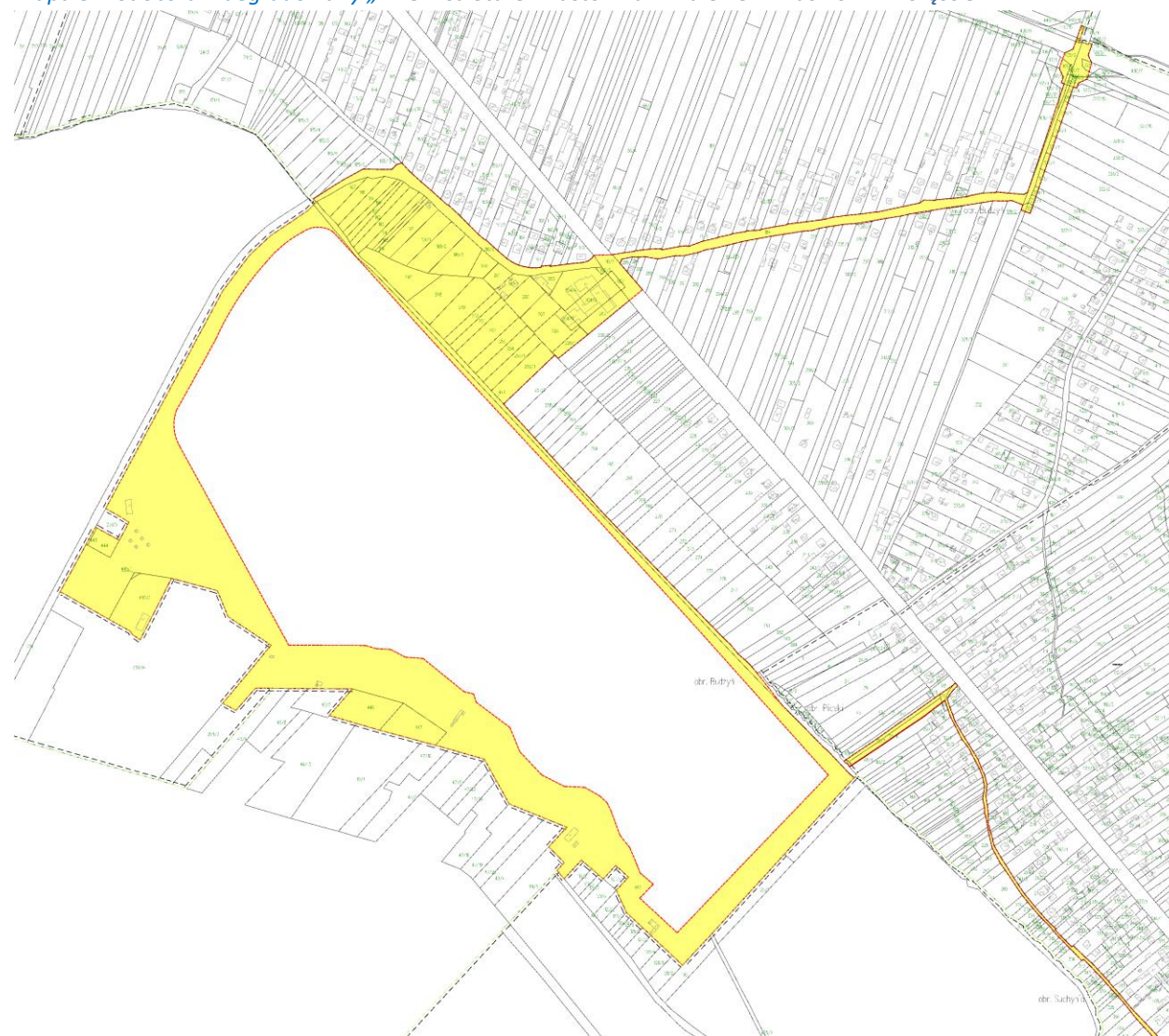
Mapa 1. Podobszar zdegradowany „Dzielnica Stare Miasto wraz z Zalewem Kraśnickim – część 1”.



Mapa 2. Podobszar zdegradowany „Dzielnica Stare Miasto wraz z Zalewem Kraśnickim – część 2”.



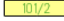
Mapa 3. Podobszar zdegradowany „Dzielnica Stare Miasto wraz z Zalewem Krańskim – część 3”.



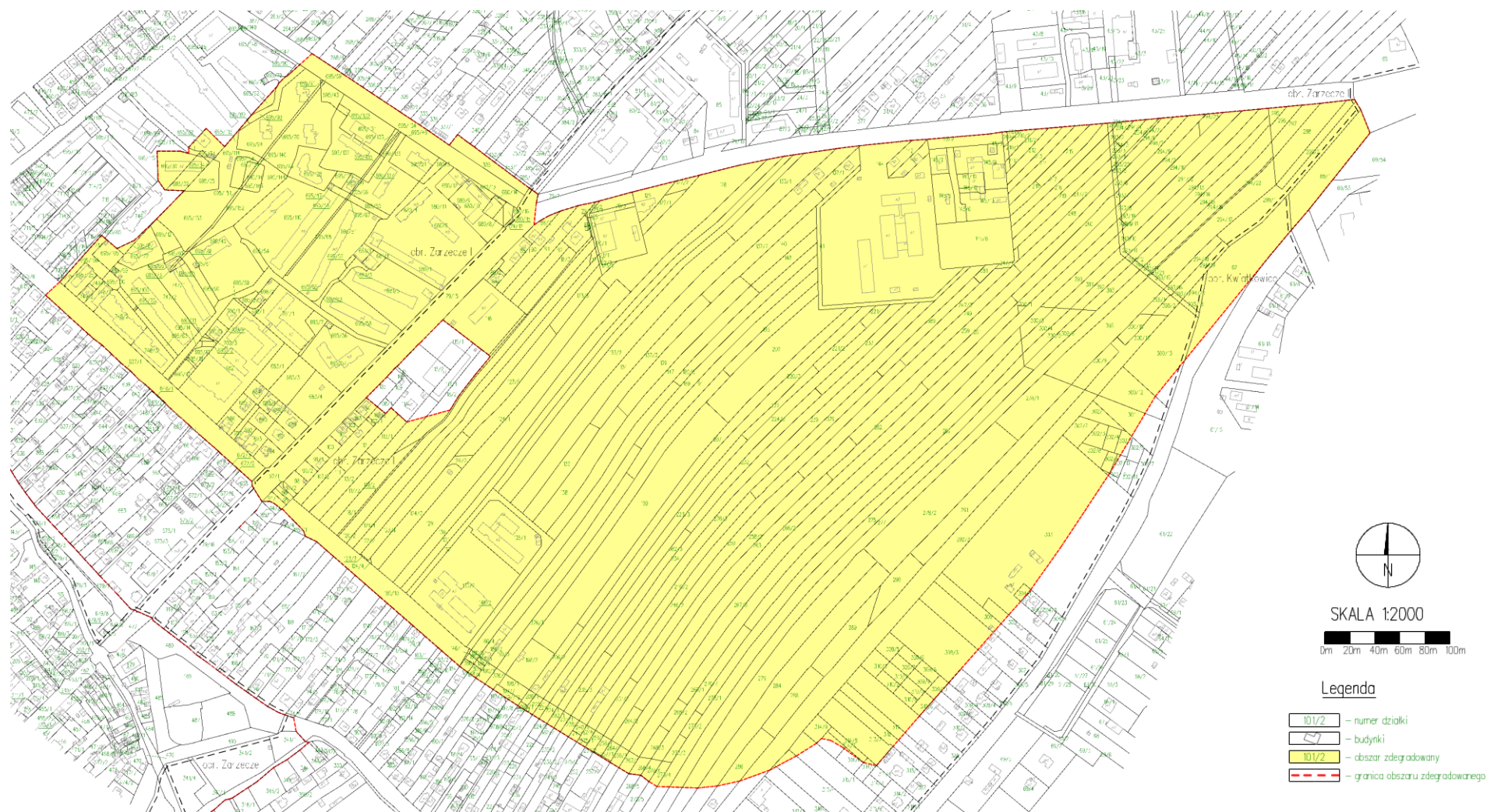
SKALA 1:2000

0m 20m 40m 60m 80m 100m

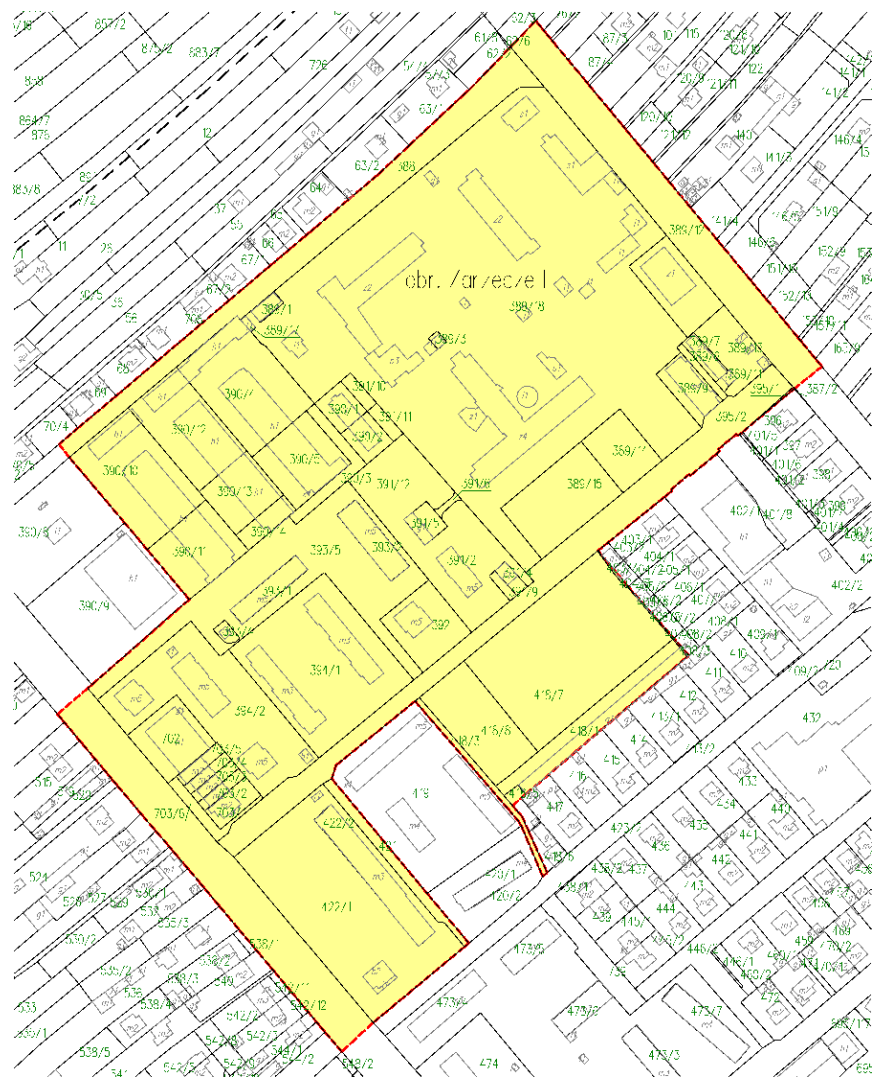
Legenda

-  – numer działki
-  – budynki
-  – obszar zdegradowany
-  – granica obszaru zdegradowanego

Mapa 4. Podobszar zdegradowany „Zarzecze”.



Mapa 5. Podobszar zdegradowany „Osiedla Koszary”.



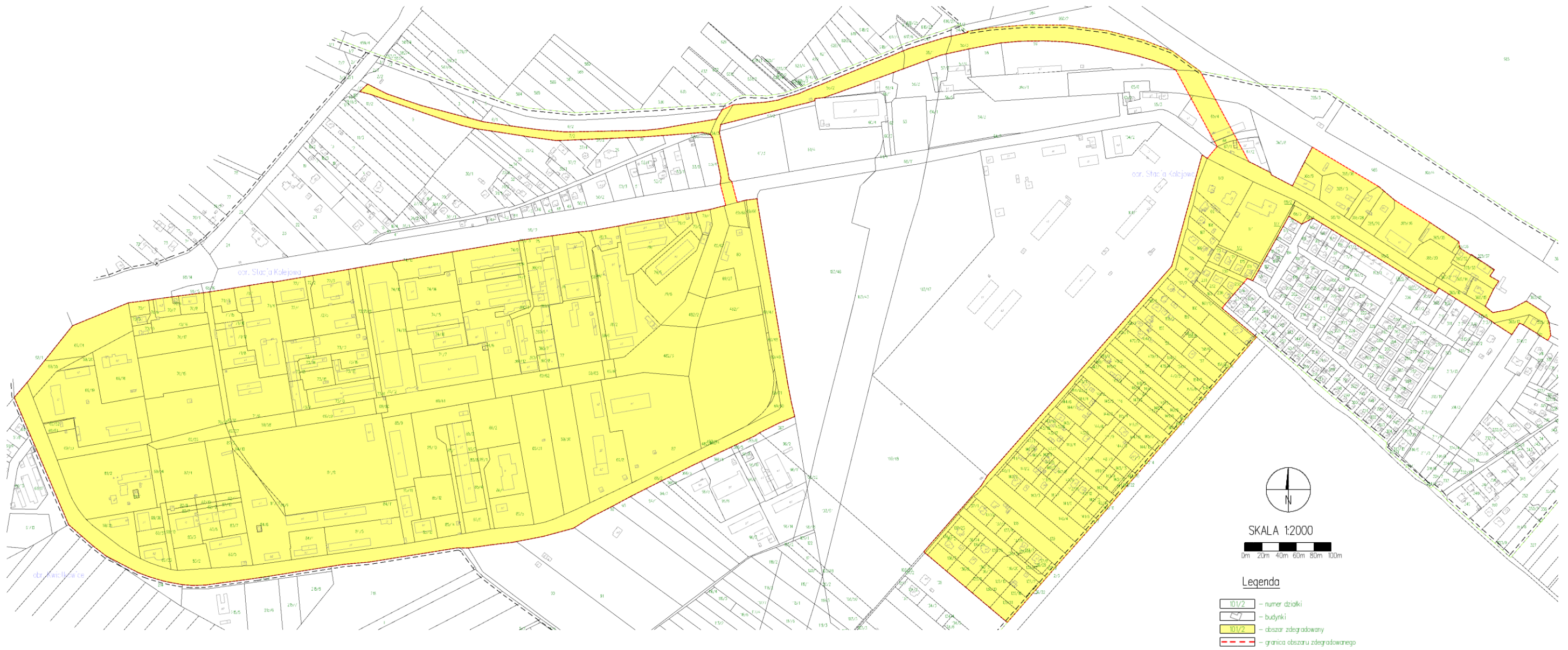
SKALA 1:2000



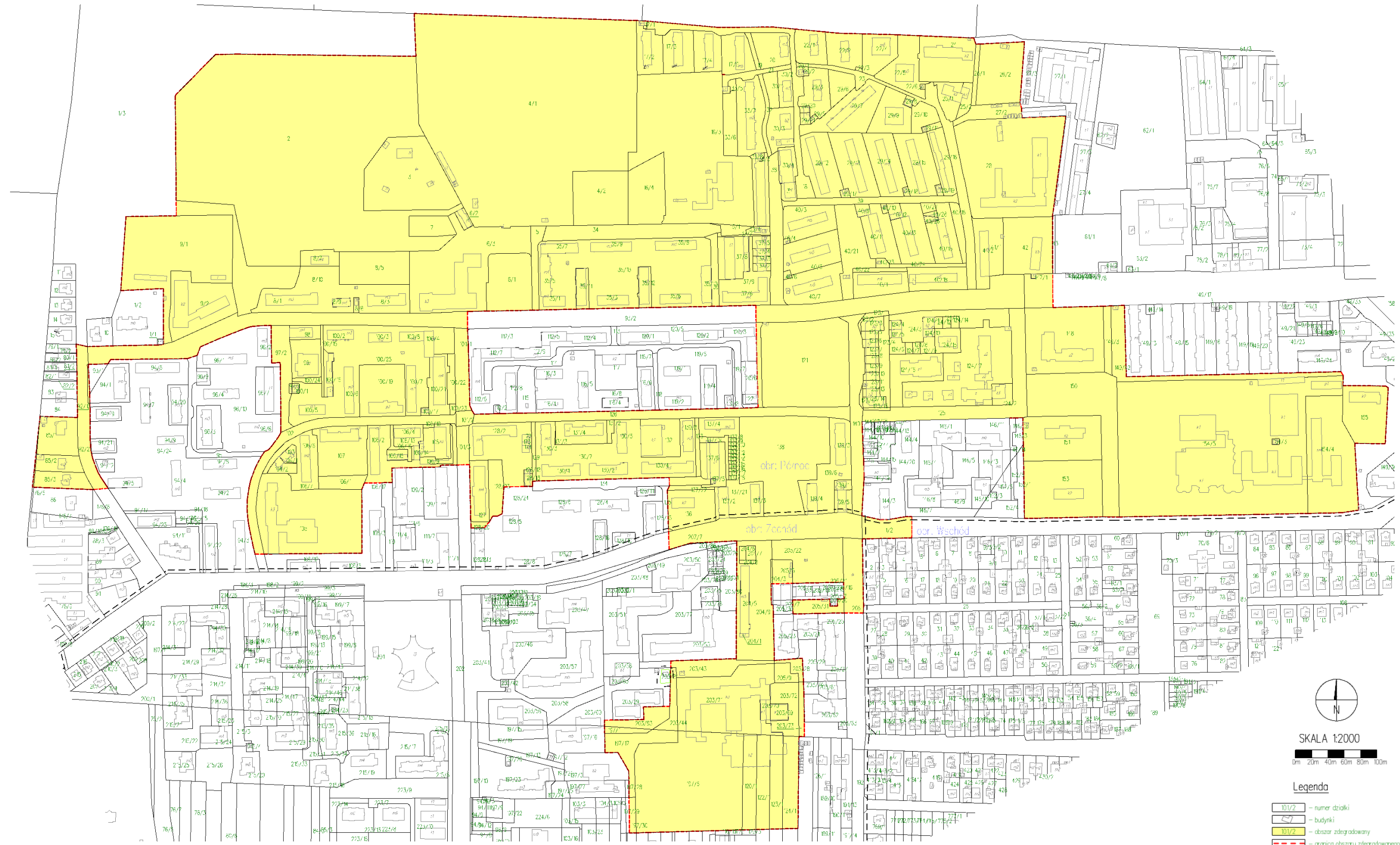
Legenda

- 101/2 - numer działki
- budynki
- 101/2 - obszar zdegradowany
- granica obszaru zdegradowanego

Mapa 6. Podobszar zdegradowany „Stacja Kolejowa z obszarem przemysłowym”.



Mapa 7. Podobszar zdegradowany „Dzielnica Kraśnik Fabryczny”.



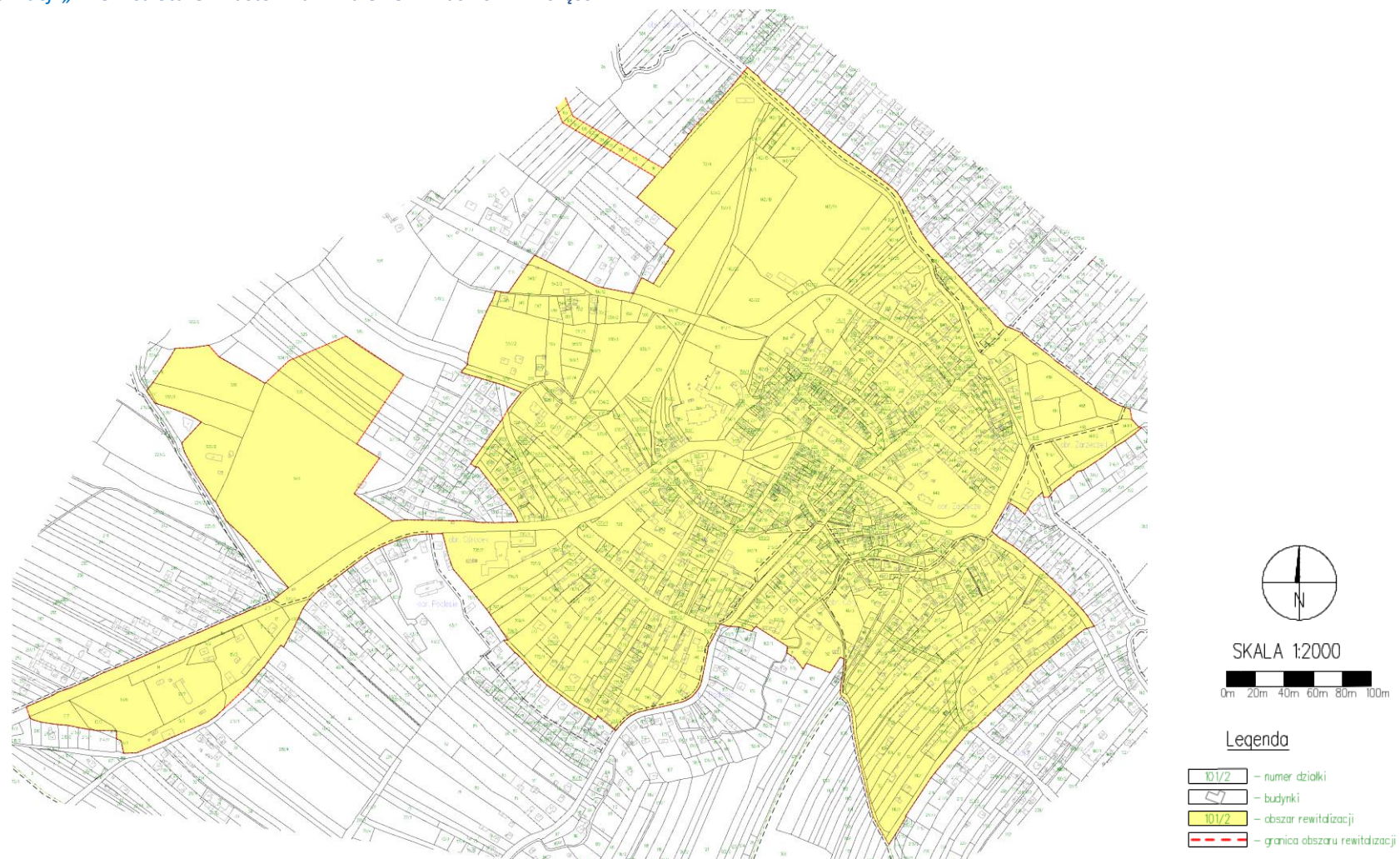
Kolejnym krokiem było wyznaczenie na obszarze zdegradowanym obszaru rewitalizacji, na którym Miasto Kraśnik planuje prowadzić działania rewitalizacyjne. Wyznaczony na podstawie analiz obszar rewitalizacji podzielony został na **pięć podobszarów**:

Nazwa podobszaru rewitalizacji	Liczba mieszkańców	Powierzchnia (ha)
Podobszar rewitalizacji „Dzielnica Stare Miasto wraz z Zalewem Kraśnickim”	1 369	123,7110
Podobszar rewitalizacji „Zarzecze”	2 403	86,9115
Podobszar rewitalizacji „Osiedle Koszary”	691	11,7040
Podobszar rewitalizacji „Stacja Kolejowa wraz z obszarem przemysłowym”	268	84,2365
Podobszar rewitalizacji „Dzielnica Kraśnik Fabryczny”	4 306	67,0283
RAZEM:	9 037	373,5913

Łączna powierzchnia tak wyznaczonego **obszaru rewitalizacji** pokrywa się w 100% z obszarem zdegradowanym i wynosi **373,5913 ha**, tj. **14,31%** powierzchni miasta Kraśnik, zamieszkuje go **9 037 mieszkańców**, zameldowanych na terenie miasta, czyli **28,06%** mieszkańców miasta Kraśnik.

Tym samym wyznaczony obszar rewitalizacji spełnia przesłanki określone w art. 10 ust. 2 ustawy o rewitalizacji.

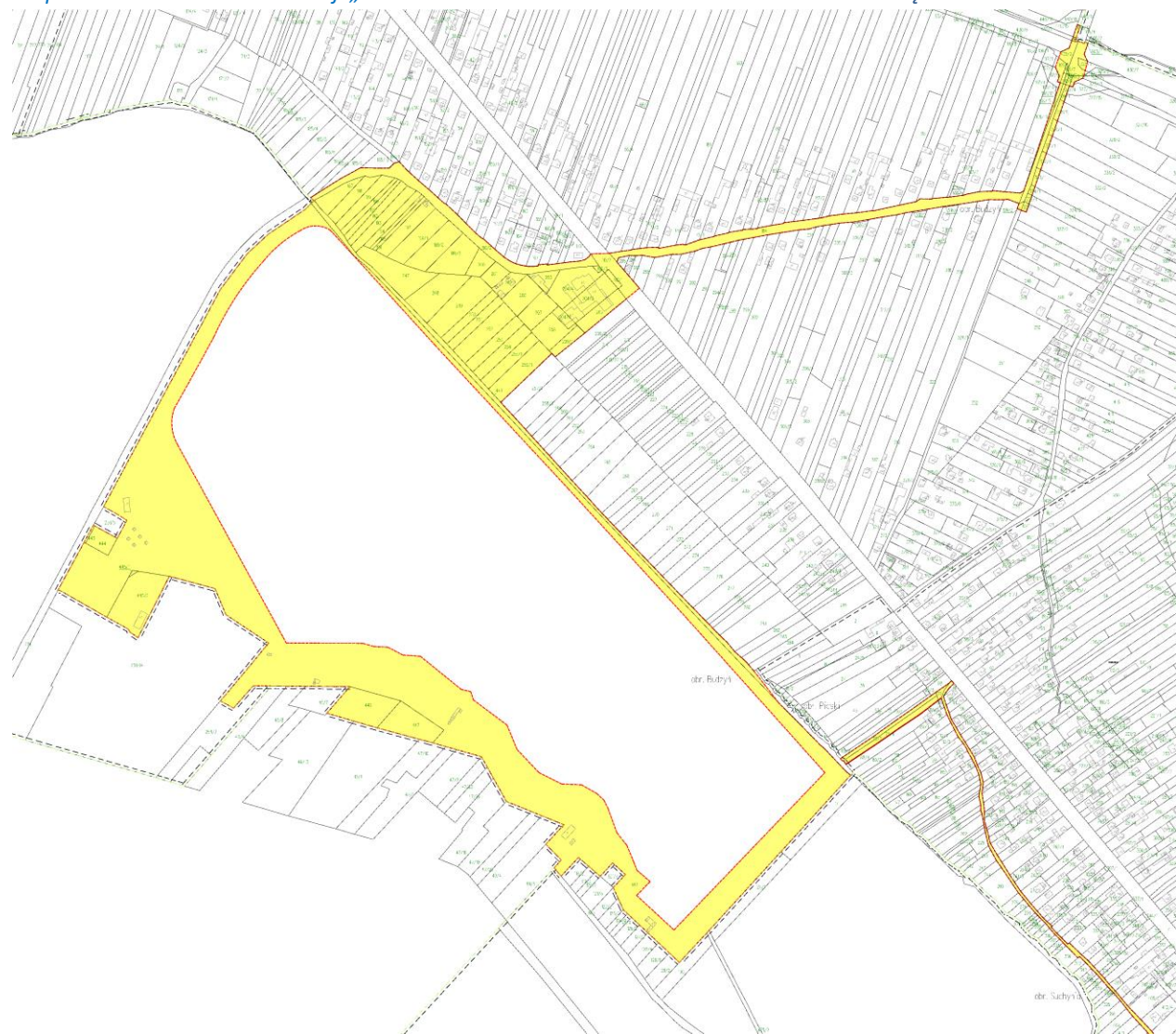
Mapa 8. Podobszar rewitalizacji „Dzielnica Stare Miasto wraz z Zalewem Krańskim – część 1”.



Mapa 9. Podobszar rewitalizacji „Dzielnica Stare Miasto wraz z Zalewem Krańskim – część 2”.



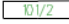



Mapa 10. Podobszar rewitalizacji „Dzielnica Stare Miasto wraz z Zalewem Kraśnickim – część 3”.



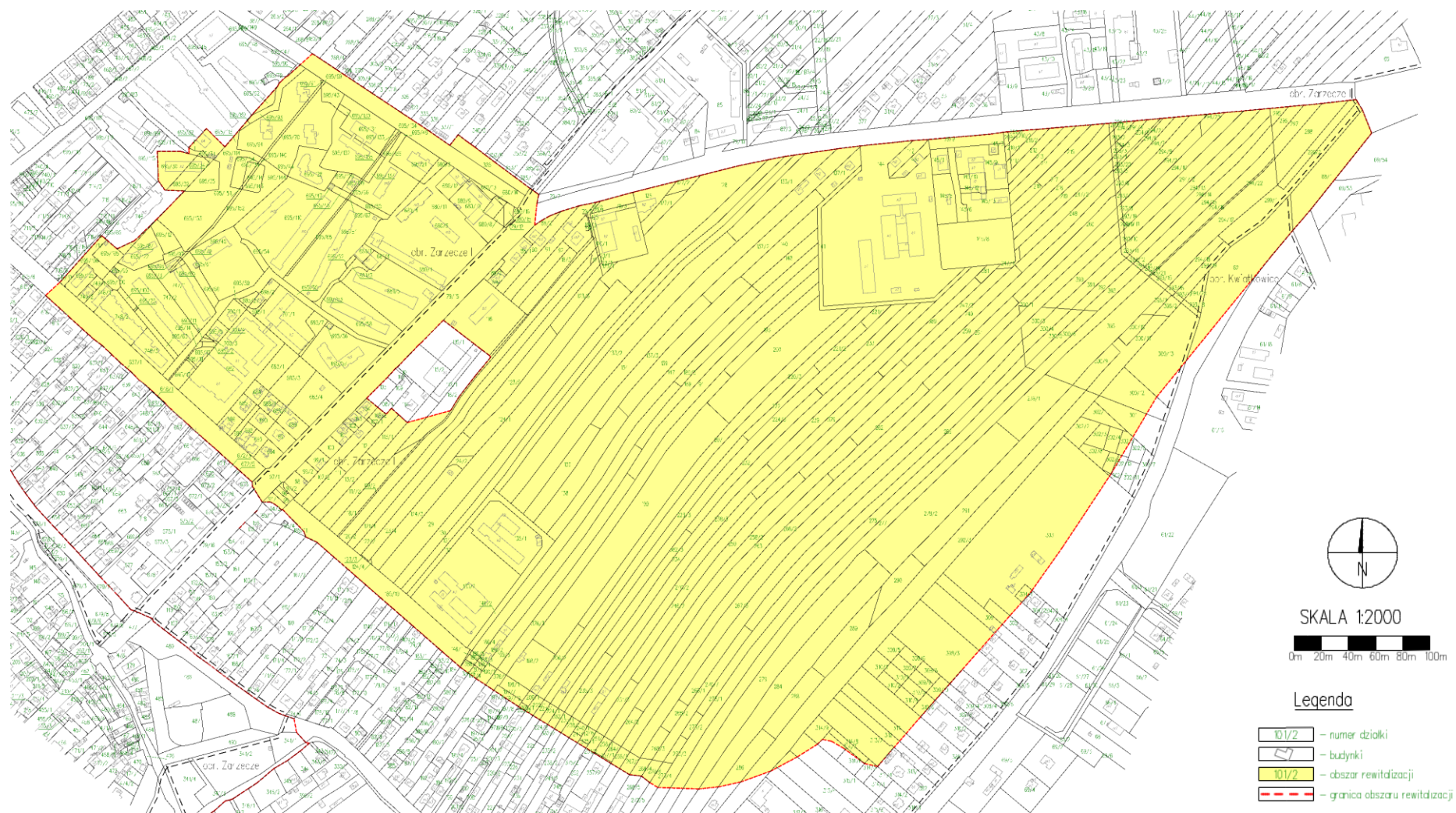
SKALA 1:2000



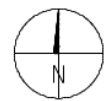
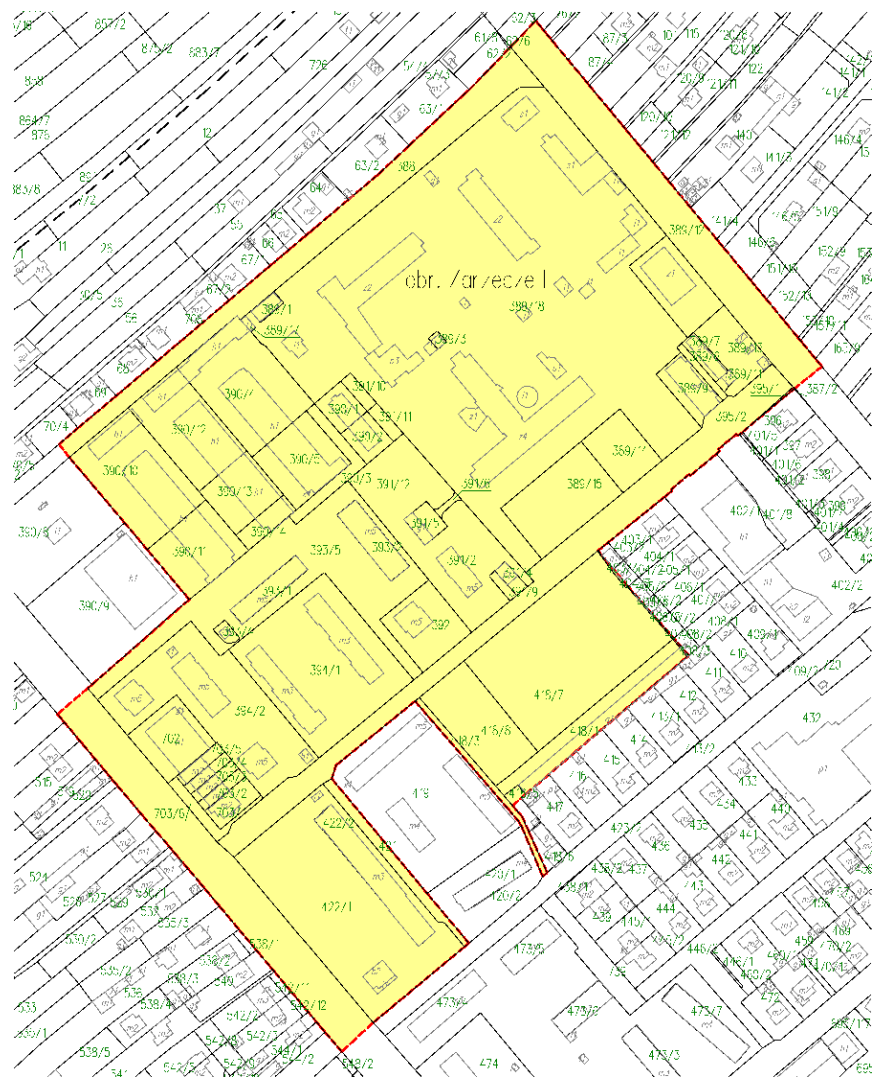
Legenda

-  - numer działki
-  - budynki
-  - obszar rewitalizacji
-  - granica obszaru rewitalizacji

Mapa 11. Podobszar rewitalizacji „Zarzecze”.



Mapa 12. Podobszar rewitalizacji „Osiedla Koszary”.

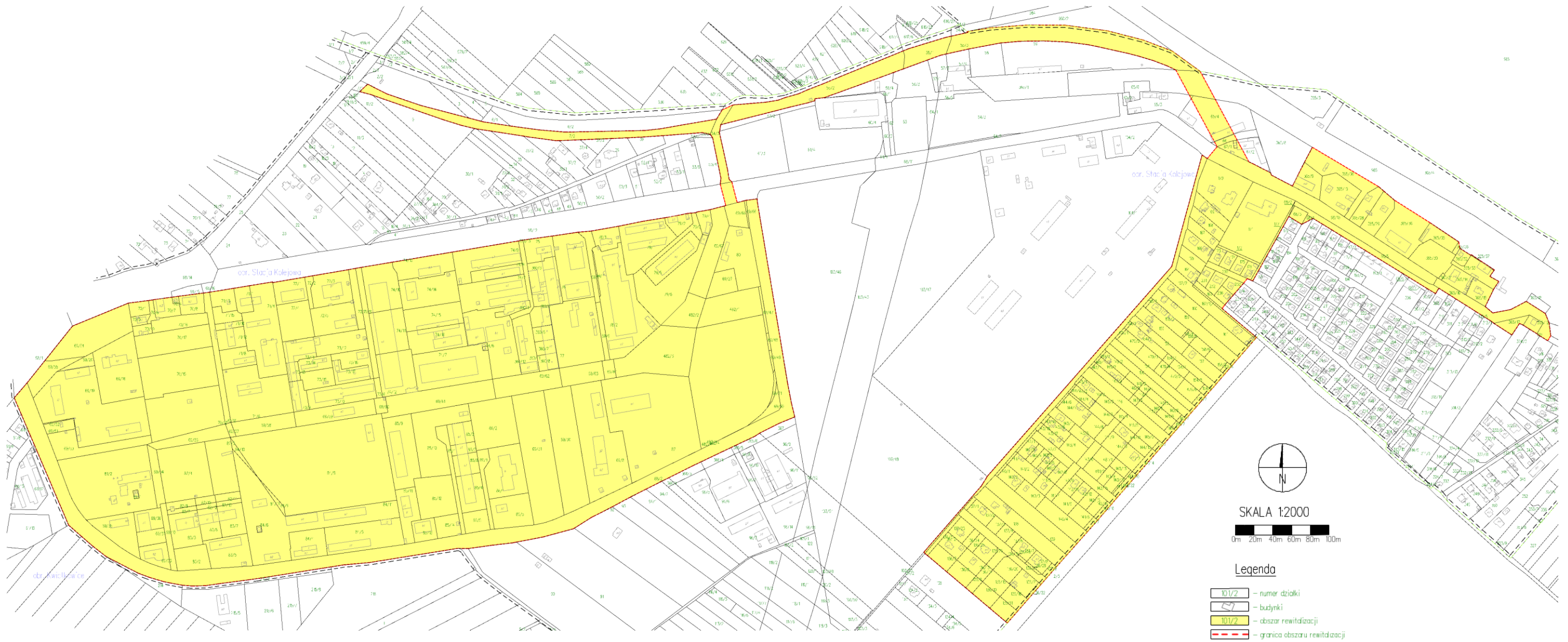


SKALA 1:2000
0m 20m 40m 60m 80m 100m

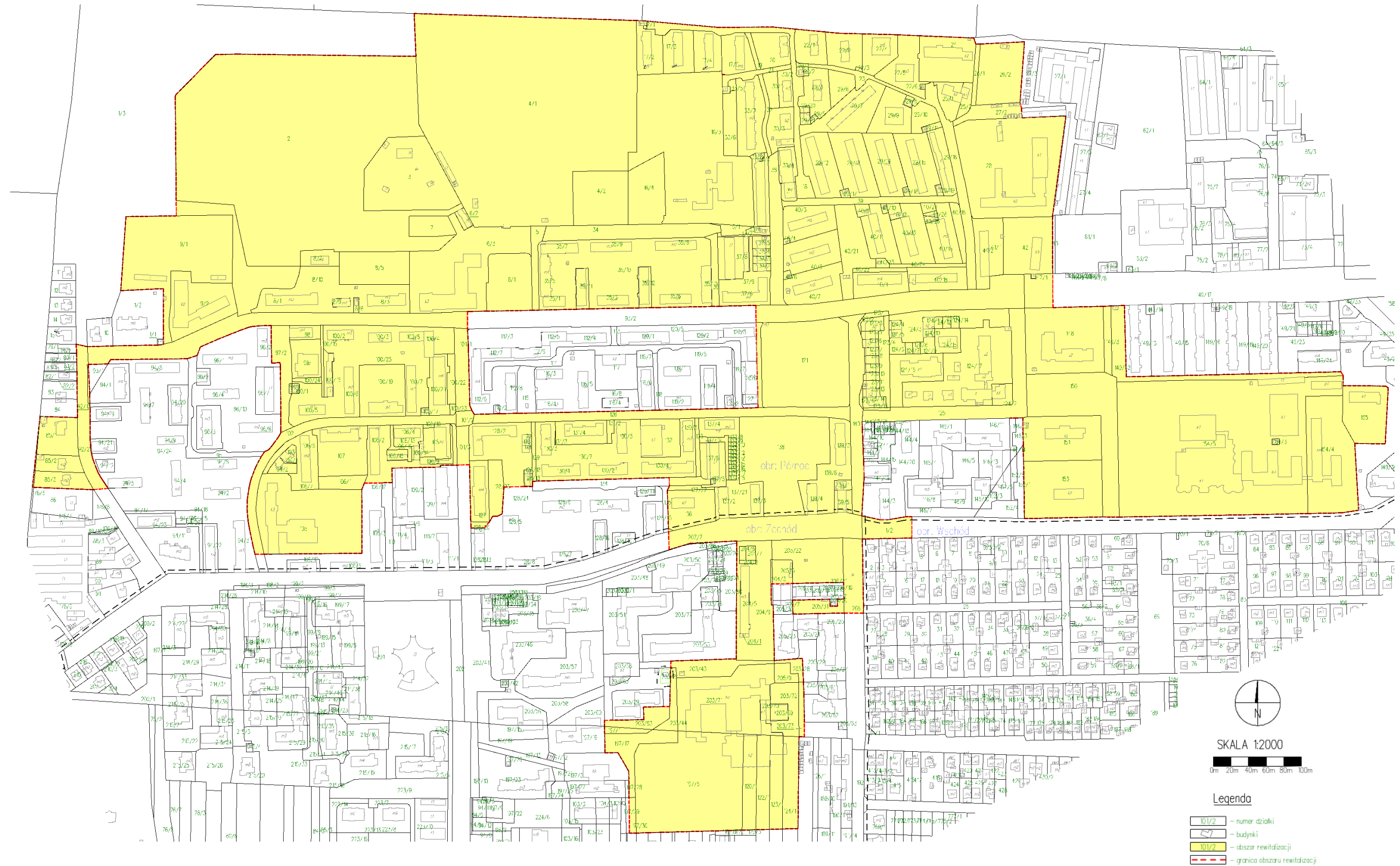
Legenda

- 101/2 - numer działki
- budynki
- 101/2 - obszar rewitalizacji
- granica obszaru rewitalizacji

Mapa 13. Podobszar rewitalizacji „Stacja Kolejowa z obszarem przemysłowym”.



Mapa 14. Podobszar rewitalizacji „Dzielnica Kraśnik Fabryczny”.



13. Spis tabel, map

Tabela 1. Podsumowanie danych z diagnozy sfery społecznej – związanych koncentracją negatywnych zjawisk społecznych (ubóstwa, bezrobocia, przestępczości, poziomu edukacji i poziomu uczestnictwa w życiu publicznym) ze wszystkich obszarów (ulic) miasta Kraśnik.

Tabela 2. Podsumowanie danych z diagnozy sfery gospodarczej – podmioty gospodarcze w sektorze prywatnym prowadzone przez osoby fizyczne w rozbiu na poszczególne (obszary) ulice Miasta Kraśnik.

Tabela 3. Podsumowanie danych z diagnozy sfery środowiskowej – występowanie wyrobów zawierających azbest i substancji niebezpiecznych w rozbiu na poszczególne (obszary) ulice Miasta Kraśnik.

Tabela 4. Podsumowanie danych z diagnozy sfery przestrzenno-funkcjonalnej – w zakresie niewystarczającego wyposażenie w infrastrukturę techniczną i/lub deficytu lub niskiej jakości terenów publicznych w rozbiu na poszczególne (obszary) ulice Miasta Kraśnik.

Tabela 5. Podsumowanie danych z diagnozy sfery technicznej – w zakresie występowania zdegradowanych budynków i obiektów użyteczności publicznej; występowania zdegradowanych obiektów budowlanych, w tym o przeznaczeniu mieszkaniowym i występowania budynków użyteczności publicznej, gdzie brak rozwiązań termomodernizacyjnych w rozbiu na poszczególne (obszary) ulice Miasta Kraśnik.

Mapa 1. Podobszar zdegradowany „Dzielnica Stare Miasto wraz z Zalewem Kraśnickim – część 1”.

Mapa 2. Podobszar zdegradowany „Dzielnica Stare Miasto wraz z Zalewem Kraśnickim – część 2”.

Mapa 3. Podobszar zdegradowany „Dzielnica Stare Miasto wraz z Zalewem Kraśnickim – część 3”.

Mapa 4. Podobszar zdegradowany „Zarzecze”.

Mapa 5. Podobszar zdegradowany „Osiedla Koszary”.

Mapa 6. Podobszar zdegradowany „Stacja Kolejowa z obszarem przemysłowym”.

Mapa 7. Podobszar zdegradowany „Dzielnica Kraśnik Fabryczny”.

Mapa 8. Podobszar rewitalizacji „Dzielnica Stare Miasto wraz z Zalewem Kraśnickim – część 1”.

Mapa 9. Podobszar rewitalizacji „Dzielnica Stare Miasto wraz z Zalewem Kraśnickim – część 2”.

Mapa 10. Podobszar rewitalizacji „Dzielnica Stare Miasto wraz z Zalewem Kraśnickim – część 3”.

Mapa 11. Podobszar rewitalizacji „Zarzecze”.

Mapa 12. Podobszar rewitalizacji „Osiedla Koszary”.

Mapa 13. Podobszar rewitalizacji „Stacja Kolejowa z obszarem przemysłowym”.

Mapa 14. Podobszar rewitalizacji „Dzielnica Kraśnik Fabryczny”.